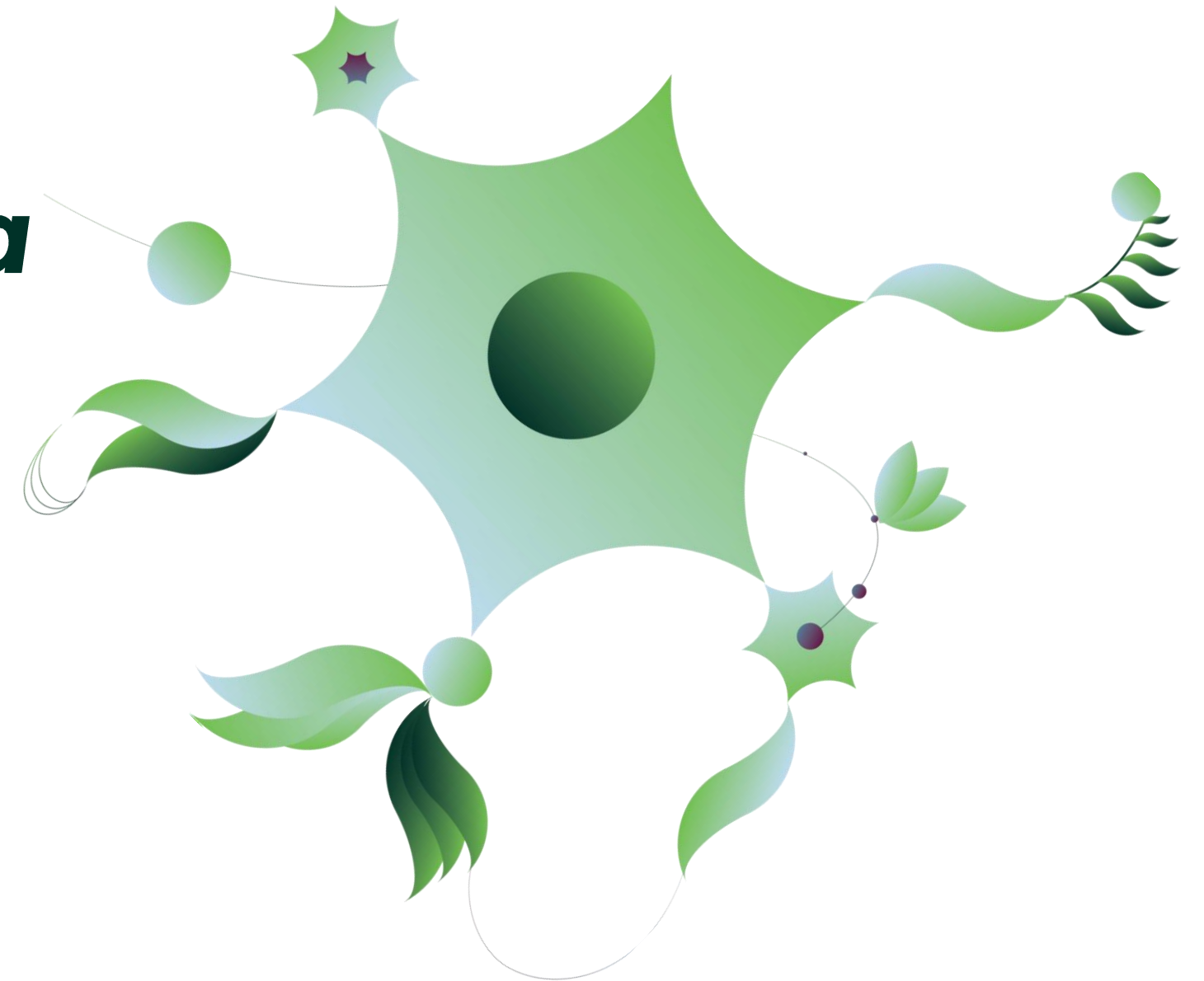


Jak szukać i znaleźć partnera do realizacji projektów międzynarodowych ?



Biuro Projektów Międzynarodowych

**SZKOŁA GŁÓWNA
GOSPODARSTWA
WIEJSKIEGO**

PLAN PREZENTACJI

1. Konsorcjum projektowe w Horyzoncie Europa
2. Partnerzy do konsorcjum
3. Wyszukiwarka partnerów
4. Wsparcie Krajowego punktu Kontaktowego
5. Przydatne linki
6. Akcja COST – nawiązywanie współprac z innymi badaczami i jednostkami.
7. Sieci kontaktów



Konsorcjum Projektowe w Horyzoncie Europa

Kwestia konsorcjum dotyczy głównie projektów realizowanych w ramach Filarów Programu Horyzont Europa, które wymagają udziału partnerów w międzynarodowych konsorcjach.

Większość projektów programu Horyzont Europa będzie realizowanych w konsorcjach, które powinny się składać co najmniej z trzech niezależnych podmiotów, które mają siedzibę w minimum trzech państwach członkowskich lub stowarzyszonych. Przy czym jeden z partnerów musi mieć siedzibę w państwie członkowskim.



Konsorcjum Projektowe w Horyzoncie Europa

Zgodnie z tą zasadą w skład konsorcjum powinien wchodzić:

- co najmniej 1 podmiot prawny mający siedzibę w państwie członkowskim [Member States (MS)] oraz
- co najmniej 2 inne niezależne podmioty prawne, z których każdy ma siedzibę w innym państwie członkowskim bądź kraju stowarzyszonym z programem Horyzont Europa [Third countries associated to Horizon Europe].



Jakie kraje uczestniczą w Horyzoncie Europa (HE)?

Kraje członkowskie UE
Member States (MS) 27 +
Overseas countries and
territories
(OCTs) linked to Member States

Austria, Belgia, Bułgaria,
Chorwacja,
Cypr, Czechy, Dania, Estonia,
Finlandia, Francja, Grecja,
Holandia,
Hiszpania, Irlandia, Litwa,
Luksemburg, Łotwa, Malta,
Niemcy,
Polska, Portugalia, Rumunia,
Słowacja, Słowenia, Szwecja,
Węgry, Włochy;

Kraje trzecie stowarzyszone z
Horyzontem Europa
Third countries associated
to Horizon Europe

Armenia, Albania, Bośnia i
Hercegowina,
Gruzja, Islandia, Izrael, Kosowo,
Mołdawia, Montenegro,
Północna Macedonia, Norwegia,
Nowa Zelandia (Tylko Filar II
Klastry) Serbia, Tunezja,
Turcja, Ukraina;
„przedstowarzyszeniowe” i od
2024 również Wielka Brytania

Kraje trzecie o wysokim
dochodzie - Third
Countries High-income
countries

Chiny, Japonia, Kanada,
Nowa Zelandia, Stany
Zjednoczone, Szwajcaria;

Kraje trzecie o niskich i
średnich dochodach
- Third Countries Low to
middle income
countries

np. Tajlandia, Haiti



Jacy partnerzy mogą wchodzić w skład konsorcjum?

Podmioty prawne powołane na mocy prawa krajowego obowiązującego w miejscu ich siedziby lub powołane na mocy prawa wspólnotowego lub prawa międzynarodowego;

- Uczelnie wyższe,
- Instytuty badawcze,
- Przedsiębiorstwa w tym Małe /Średnie Przedsiębiorstwa [MŚP],
- Instytucje Publiczne [Ministerstwa, Samorzady, Gminy itp.],
- Fundacje, szpitale, itp.,
- Stowarzyszenia,
- Organizacje międzynarodowe itp.;



Tworząc konsorcjum projektowe

- Należy uwzględnić wymagania zapisane w Programie Pracy Programu Ramowego i wytyczne danego konkursu;
- Zidentyfikować role partnerów, każdy partner powinien pełnić wyjątkową rolę w projekcie, wносить wymaganą wiedzę do realizacji projektu;
- Liczba Partnerów powinna być adekwatna do ilości działań w projekcie;
- Ważne jest rozmieszczenie geograficzne Partnerów i **równowaga płci głównych zaangażowanych badaczy** w działania projektowe;
- Dostosować partnerów do idei i celu projektu;



Linki dotyczące tworzenia konsorcjum

- https://ec.europa.eu/info/funding-tenders/opportunities/docs/2021-2027/horizon/wp-call/2023-2024/wp-13-general-annexes_horizon-2023-2024_en.pdf (str.10-11) - Budowa konsorcjum,
- <https://eur-lex.europa.eu/legal-content/EN/TXT/PDF/?uri=CELEX:32021R0695&from=EN>
- https://ec.europa.eu/info/funding-tenders/opportunities/docs/2021-2027/common/guidance/aga_en.pdf - wzór umowy o dotację z komentarzem



Jak dać się znaleźć i gdzie szukać partnerów?

- Uczestniczyć w międzynarodowych konferencjach tematycznych, w seminariach, warsztatach, **spotkaniach brokerskich**, oraz
- w dniach informacyjnych Komisji Europejskiej - być **prelegentem**, dać się poznać;
- zostać **Ekspertem** oceniającym wnioski w Horyzoncie Europa;
- złożyć propozycję koordynacji „swojego” projektu doświadczonej jednostce w Programach Ramowych;
- Dołączyć do projektów będących w fazie realizacji (np. PartFinder, HOP-ON)
- Skorzystać z bazy wyszukiwania partnerów.



Wyszukiwarka partnerów – strona KPK ds. Horyzontu Europa

<https://www.kpk.gov.pl/poszukiwanie-partnerow/poszukiwanie-partnerow-2>



Dołączenie do projektów realizowanych

Dołącz do biegnących projektów - Hop On Facility

- grant umożliwiający instytucji z kraju „wideningowego” (kraj, w którym poziom doskonałości naukowej jest niższy od średniej w UE) dołączenie w roli partnera do konsorcjum, które realizuje już wybrany projekt w ramach jednego z konkursów tematycznych w drugim filarze lub EIC Pathfinder Programu Ramowego Horyzont Europa.

PartFinder – znajdź partnera do projektu

- Narzędzie udostępnione przez NCBR
- Dla grup badawczych, które aktywnie szukają partnerów
- Dla zainteresowanych nawiązaniem współpracy z innymi jednostkami z kraju i z zagranicy
- Tworzenie krajowych i międzynarodowych konsorcjów badawczych oraz
- wspólne aplikowanie w konkursach grantowych

<https://partfinder.ncbr.gov.pl/>



Wsparcie Krajowego Punktu Kontaktowego

Krajowy Punkt Kontaktowy (KPK) do Horyzontu Europa (HE)



INFORMACJE OGÓLNE

Co jest COST?

- Europejski Program Współpracy w Dziedzinie Badań Naukowo-Technicznych (European Cooperation in Science and Technology)
- Priorytety: promowanie i rozpowszechnianie doskonałości, wspieranie **badań interdyscyplinarnych** na rzecz przełomowej nauki, **pomoc młodym naukowcom i innowatorom**.
Główne zadanie: organizowanie multilateralnej współpracy naukowo-technicznej krajów członkowskich poprzez **koordynację pojedynczych projektów-tzw. akcji**, prowadzonych w różnych krajach, które mają wspólny cel ogólny.
- Akcje COST są **interdyscyplinarne** i zazwyczaj trwają 4 lata.
- **Nie finansuje badań.**
- Finansuje m.in.: spotkania, wizyty, warsztaty, organizacje konferencji.
- Zaletą programu COST jest tzw. „**bottom-up**”, czyli możliwość inicjowania akcji w oparciu o własne zainteresowania i pomysły (**propozycja akcji może dotyczyć dowolnej dziedziny naukowej**).



Oferuje naukowcom z Europy platformę współpracy i wymiany doświadczeń w określonym projekcie

Informacje ogólne

- W ramach programu przyznawane są środki finansowe na koordynację działań w ramach akcji (**rocznie ok. 130 tys. euro na akcję** tj. na pokrycie kosztów przejazdów i uczestnictwa w spotkaniach roboczych i sympozjach), obejmujących określony temat badawczy realizowany w różnych krajach.
- Obecnie prowadzonych jest około **300 akcji COST**
- Akcję koordynuje Komitet Zarządzający – MC (Management Committee).
- W ramach akcji tworzone są Grupy Robocze.
- Dokumentem określającym główne założenia danej akcji jest Memorandum of Understanding.



KRAJE UCZESTNICZĄCE

- **41 Pełnoprawnych Członków COST to:** Albania, Armenia, Austria, Belgia, Bośnia i Hercegowina, Bułgaria, Chorwacja, Cypr, Czechy, Dania, Estonia, Finlandia, Francja, Gruzja, Niemcy, Grecja, Węgry, Islandia, Irlandia, Włochy , Łotwa, Litwa, Luksemburg, Malta, Republika Mołdawii, Czarnogóra, Holandia, Republika Macedonii Północnej, Norwegia, Polska, Portugalia, Rumunia, Serbia, Słowacja, Słowenia, Hiszpania, Szwecja, Szwajcaria, Turcja, Ukraina i Zjednoczone Królestwo.
- Izrael jest Członkiem Współpracującym. Bycie Członkiem Współpracującym oznacza brak prawa głosu w COST, natomiast mogą korzystać z praw członkowskich w ramach udziału w Akcji COST.
- Republika Południowej Afryki jest Członkiem Partnerskim COST. Członek Partner nie posiada praw do uczestnictwa w COST, natomiast mogą korzystać z praw obserwatora w ramach udziału w Akcji COST.

https://ec.europa.eu/info/funding-tenders/opportunities/docs/2021-2027/common/guidance/list-3rd-country-participation_horizon-euratom_en.pdf



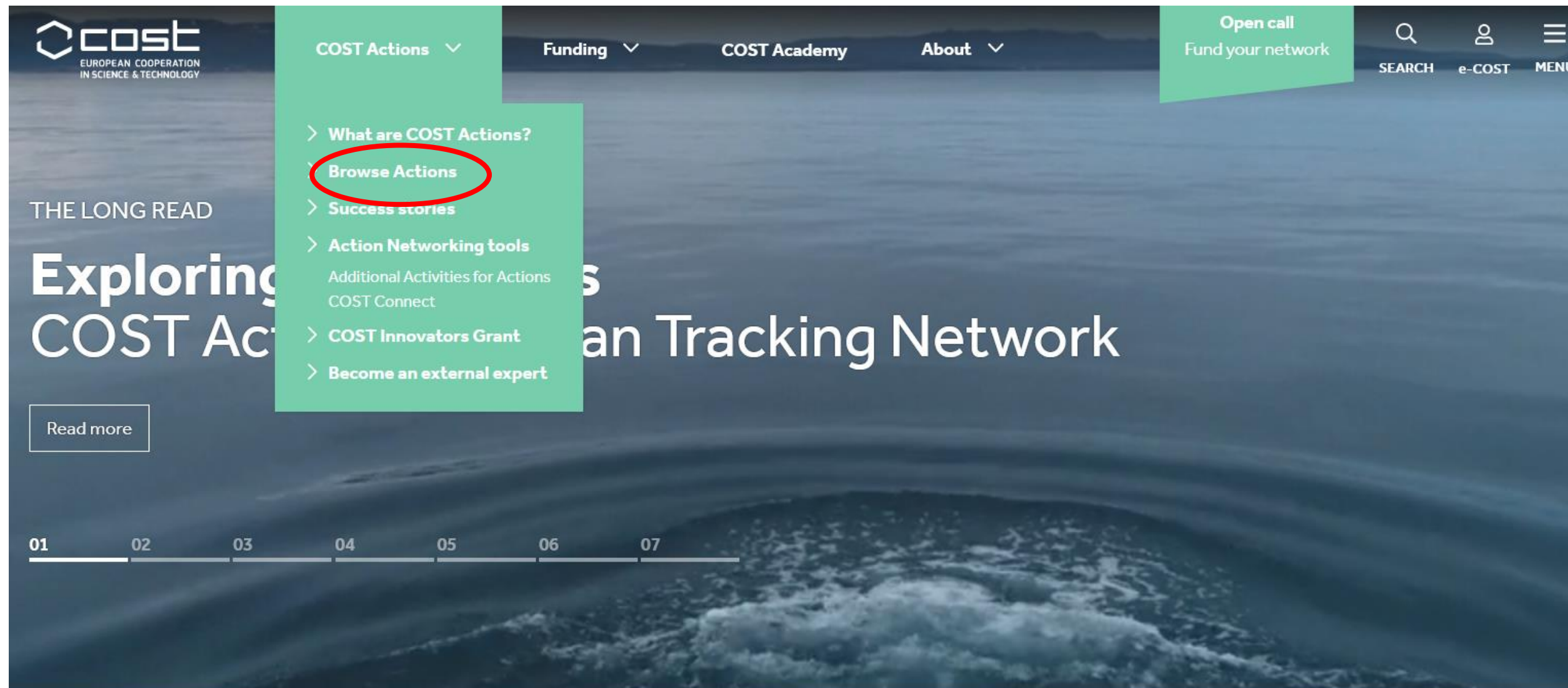
DLACZEGO WARTO BRAĆ UDZIAŁ W AKCJACH COST?

- możliwość znalezienia partnerów naukowych w różnych krajach;
- wnioski składane o dofinansowanie projektów w ramach programu Horyzont Europa często są wynikiem realizowanych akcji COST;
- zwiększa mobilność badaczy i sprzyja tworzeniu doskonałości naukowej;
- zapewnia fundusze na organizację konferencji, spotkań, szkoleń, krótkich wymian naukowych lub innych działań sieciowych w szerokim zakresie tematów naukowych.



JAK ZNALEŹĆ AKCJĘ COST?

<http://www.cost.eu/>



COST (European Cooperation in Science and Technology) is a funding organisation for research and innovation networks. Our Actions help connect research initiatives across Europe and beyond and enable researchers and innovators to grow their ideas in any science and technology field by sharing them with



**SZKOŁA GŁÓWNA
GOSPODARSTWA
WIEJSKIEGO**

Euroleague for Life Sciences (ELLS)

ELLS to sieć wiodących uczelni współpracujących w obszarach Zarządzania Zasobami Naturalnymi, Nauk Rolniczych i Leśnych, Nauk o Życiu, Nauk o Zwierzętach, Nauk o Żywności, Nauk o Środowisku i Rozwoju Wsi, m.in. Ekonomia Rolnictwa lub Socjologia Wsi.

ELLS definiuje się jako sieć europejską, a instytucjami uprawnionymi do członkostwa ELLS są uniwersytety:

- Kraje UE
- Potencjalne kraje UE

STUDY
ELLS
WHERE



Euroleague
FOR LIFE SCIENCES



[Structure and Objectives: Euroleague for Life Sciences \(euroleague-study.org\)](http://euroleague-study.org)

SZKOŁA GŁÓWNA
GOSPODARSTWA
WIEJSKIEGO

Euroleague for Life Sciences (ELLS)

ELLS Member Universities

- **BOKU - University of Natural Resources and Life Sciences Vienna, Austria**
- **SLU - Swedish University of Agricultural Sciences, Sweden**
- **UHOH - University of Hohenheim, Germany**
- **WUR - Wageningen University & Research, The Netherlands**
- **CZU - Czech University of Life Sciences Prague, Czech Republic**
- **SGGW - Warsaw University of Life Sciences, Poland**
- **UGent - Faculty Of Bioscience Engineering – Ghent University, Belgium**
- **NMBU - Norwegian University of Life Sciences, Norway**
- **EMÜ - Estonian University of Life Sciences, Estonia**



L'institut Agro, France

ELLS Partner Universities

- **HUJI - Hebrew University of Jerusalem, Robert H. Smith Faculty of Agriculture, Food and Environment**
- **LU - Lincoln University, New Zealand**

**STUDY
ELLS
WHERE**



Euroleague
FOR LIFE SCIENCES

**SZKOŁA GŁÓWNA
GOSPODARSTWA
WIEJSKIEGO**

[Structure and Objectives: Euroleague for Life Sciences \(euroleague-study.org\)](http://euroleague-study.org)

European Bioeconomy University (EBU)



Misją jest wyniesienie współpracy uczelni na wyższy poziom rozwoju wspólnej strategii i nowego modelu zarządzania. Zintegrowana strategia na rzecz edukacji, badań, transferu wiedzy i innowacji w zakresie biogospodarki przyczynia się do rozwoju zrównoważonej i konkurencyjnej biogospodarki opartej na wiedzy w Europie. EBU zapewnia unikalny w skali międzynarodowej i konkurencyjny model uniwersytetu tematycznego, zorientowanego na system i przyszłość, który koncentruje się na współpracy interdyscyplinarnej i transdyscyplinarnej, a także sektorowej i europejskiej.



[European Bioeconomy University – Driven by demand, accomplished by intellectual leadership
\(european-bioeconomy-university.eu\)](http://european-bioeconomy-university.eu)

SZKOŁA GŁÓWNA
GOSPODARSTWA
WIEJSKIEGO

European Bioeconomy University (EBU)



- **AgroParisTech (National Institute of Technology for Life, Food and Environmental Sciences), Francja**
- **University of Bologna, Włochy**
- **University of Natural Resources and Life Sciences (BOKU), Austria**
- **University of Hohenheim, Niemcy**
- **Wageningen University and Research (WUR), Holandia**
- **University of Eastern Finland, Finlandia**
- **Warsaw University of Life Sciences (SGGW), Polska**
- **Swedish University of Agricultural Sciences (SLU), Szwecja**



[European Bioeconomy University – Driven by demand, accomplished by intellectual leadership
\(european-bioeconomy-university.eu\)](http://european-bioeconomy-university.eu)

SZKOŁA GŁÓWNA
GOSPODARSTWA
WIEJSKIEGO

European Bioeconomy University Network (EBU)

1) The BIOEAST Initiative is a joint policy undertaking of Central Eastern European Countries.

Member countries: Czech Republic, Hungary, Poland, Slovakia, Bulgaria, Croatia, Latvia, Lithuania, Republic of Estonia, Romania, Slovenia

2) European Bioplastics

Today they represent around 70 member companies from all around Europe.

3) EFI is an international organisation established by European states, conducting research and providing policy support on issues related to forests. The EFI convention has been ratified by 30 European states, and the institute has c. 130 member organisations in

42 countries.



UNIGreen



- **Zielony Uniwersytet Europejski to sojusz 8 europejskich instytucji szkolnictwa wyższego, które podzielają wspólną wizję promowania doskonałości w nauczaniu, uczeniu się, badaniach i innowacjach w dziedzinie zrównoważonego rolnictwa, zielonej biotechnologii oraz nauk o środowisku i nauk przyrodniczych.**
- **UNIGreen waloryzuje i opiera się na długotrwałej współpracy, aby stworzyć zintegrowany Uniwersytet Europejski wspierający zieloną gospodarkę, co będzie możliwe dzięki inicjatywie Uniwersytetów Europejskich w ramach programu Erasmus+.**



[UNIGreen \(unigreen-alliance.eu\)](http://unigreen-alliance.eu)

SZKOŁA GŁÓWNA
GOSPODARSTWA
WIEJSKIEGO

UNIGreen



- **Uniwersytet w Almerii**
- **AUP Uniwersytet Rolniczy w Plovdiv**
- **AUI Islandzki Uniwersytet Rolniczy**
- **PUC Uniwersytet Politechniczny w Coimbrze**
- **Sup'Biotech Biotechnologiczna Szkoła Inżynieryjna w Paryżu**
- **UNIMORE Uniwersytet Modeny i Reggio-Emilia**
- **HEPL Szkoła Wyższa Prowincji Liege**
- **SGGW**



[UNIGreen \(unigreen-alliance.eu\)](http://unigreen-alliance.eu)

SZKOŁA GŁÓWNA
GOSPODARSTWA
WIEJSKIEGO

Obszary badawcze w JRC (Joint Research Center) działające w ramach UNlgreen

Na każdej stowarzyszonej uczelni - znajduje się Joint Research Center.

JRC są to centra, które mają właśnie służyć do sprawnego wyszukiwania partnerów.

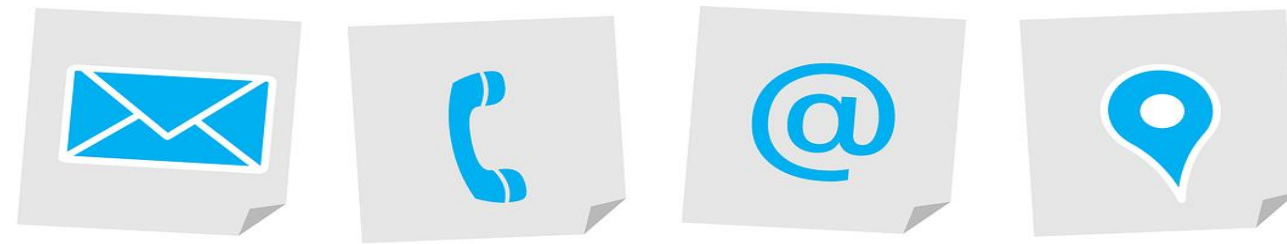
Koordynatorem wszystkich Joint Research Center jest dr inż. Wojciech Kędziora z Instytutu Nauk Leśnych.



Obszary badawcze w JRC (Joint Research Center) działające w ramach UNIGreen

1. **Biochemistry and Biotechnology**
2. **Sustainable Crop Production**
3. **Food Technology, Quality and Safety**
4. **Biodiversity, Forestry and Agroecology**
5. **One Health**
6. **Bioeconomy, Agricultural and Rural Policy**
7. **Plant Breeding**
8. **Responsible Governance. Land Use and Climate Change**





Biuro Projektów Międzynarodowych budynek nr 2, pokoje 10, 12 i 13

Małgorzata Ciborowska
Kierownik Biura Projektów Międzynarodowych
tel. 22 593-10-50
e-mail: malgorzata_ciborowska@sggw.edu.pl

Luiza Czekala
specjalista
tel. 22 593-18-48
e-mail: luiza_czekala@sggw.edu.pl

Ewa Trojanowska
specjalista
Tel. 22 593-18-69
E-mail: ewa_trojanowska@sggw.edu.pl

Alina Boryca
specjalista
Tel. 22 593-10-41
E-mail: alina_boryca@sggw.edu.pl

Iwona Pasichnyk
St. specjalista
Tel. 22 593-18-49
E-mail: iwona_pasichnyk@sggw.edu.pl

Witold Paszulka
specjalista
Tel. 22 593-18-40
E-mail: witold_paszulka@sggw.edu.pl

Krzysztof Matulewicz
specjalista
Tel. 22 593-18-41
E-mail: krzysztof_matulewicz@sggw.edu.pl

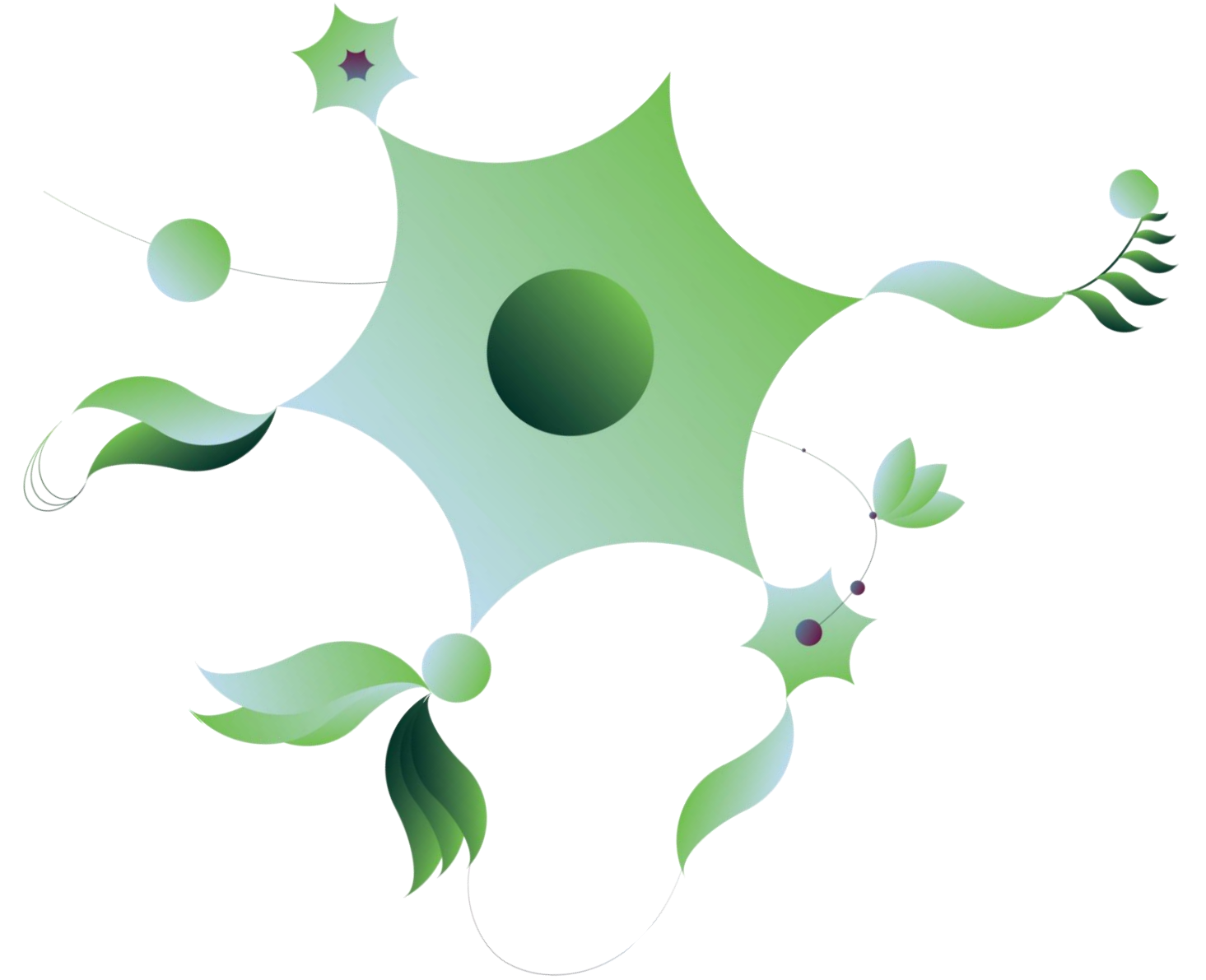


ZAPRASZAMY NA KONSULTACJE 😊

**SZKOŁA GŁÓWNA
GOSPODARSTWA
WIEJSKIEGO**

Dziękuję za uwagę

Biuro Projektów Międzynarodowych



**SZKOŁA GŁÓWNA
GOSPODARSTWA
WIEJSKIEGO**