

**Strategia Zarządzania Zasobami Ludzkimi dla Naukowców i Plan działania w Szkole
Głównej Gospodarstwa Wiejskiego w Warszawie w oparciu o Europejską Kartę Naukowca
i Kodeks Postępowania przy Rekrutacji Pracowników Naukowych
– skorygowana po otrzymaniu oceny ekspertów oceniających**



Spis treści:

1. Wprowadzenie
2. Opis Uczelni
3. Metodyka
4. Przedstawienie Strategii Zarządzania Zasobami Ludzkimi dla Naukowców i Planu działania w Szkole Głównej Gospodarstwa Wiejskiego w Warszawie w oparciu o Europejską Kartę Naukowca i Kodeks Postępowania przy Rekrutacji Pracowników Naukowych - Strategii i Planu działania
5. Załączniki 1
Harmonogram Planu działania w Uczelni
6. Załącznik 2
Skład Zespołu ds. Europejskiej Karty Naukowca w Szkole Głównej Gospodarstwa Wiejskiego w Warszawie przygotowującego Strategię i Plan działania

1. Wprowadzenie

Misją Szkoły Głównej Gospodarstwa Wiejskiego w Warszawie (SGGW) jest słuzenie rozwojowi gospodarstwu i intelektualnemu polskiego społeczeństwa ze szczególnym uwzględnieniem obszarów wiejskich, gospodarki żywnościowej i szeroko rozumianego środowiska przyrodniczego. Uczelnia stawia sobie za cel prowadzenie na najwyższym poziomie badań naukowych i kształcenia oraz działalności wdrożeniowej. Podstawą tożsamości i sukcesów Uczelni są wartości takie jak: profesjonalizm, dbałość o jakość, pracowitość oraz innowacyjność.

SGGW jako jedna z pierwszych dwudziestu uczelni polskich w dniu 1 lipca 2015 roku podpisała Deklarację poparcia dla stosowania zasad Europejskiej Karty Naukowca i Kodeksu Postępowania przy rekrutacji pracowników naukowych. Było to zarówno naturalnym elementem wypełniania misji Uczelni, jak i stosowania zaleceń Komisji Europejskiej. SGGW w pełni rozpoznaje potrzebę tworzenia atrakcyjnego środowiska pracy badawczej, aby naukowcy zatrudnieni w Uczelni czuli się zmotywowani do aktywnej pracy w środowisku naukowym krajowym i zagranicznym, a Uczelnia była postrzegana przez potencjalnych pracowników naukowych, także z zagranicy, jako poważny partner do współpracy oraz atrakcyjne miejsce pracy. Dzięki temu SGGW będzie mogła tworzyć nowe silne zespoły naukowe i wykorzystywać nowoczesną infrastrukturę badawczą do podniesienia jakości badań, poziomu kształcenia i wzmocnienia międzynarodowej konkurencyjności, co pozwoli na wypełnienie misji Uczelni i realizację strategii rozwoju Uczelni.

Tekst strategii został uaktualniony na podstawie rekomendacji ekspertów oceniających aplikację o logo HR Excellence in Research. Zostały wprowadzone następujące zmiany:

1. Opis Zespołu przygotowującego Strategię Zarządzania Zasobami Ludzkimi dla Naukowców i Plan działania w Szkole Głównej Gospodarstwa Wiejskiego w Warszawie został umieszczony w części Metodyka
2. Bardziej szczegółowe wyniki ankiety dotyczącej przestrzegania wszystkich 40 zasad zostały przedstawione w w części Metodyka
3. Tabela przedstawiająca plan działania została podzielona na podsekcje
4. Dodany został plan monitoringu

2. Opis Uczelni

Szkoła Główna Gospodarstwa Wiejskiego w Warszawie (SGGW) to jedna z największych i najbardziej prestiżowych uczelni w kraju. Początki SGGW sięgają 1816 roku i są związane z utworzeniem Instytutu Agronomicznego w Marymoncie, pierwszej uczelni o profilu rolniczym w Polsce i czwartej w Europie (Węgry – 1797, Szwajcaria – 1804, Niemcy – 1806).

Obecnie Uczelnia prowadzi działalność badawczą i dydaktyczną, oraz prace wdrażające badania naukowe do gospodarki. Na uniwersytecie przyrodniczym, jakim jest SGGW, królują przede wszystkim nauki przyrodnicze, wsparte naukami technicznymi, ekonomicznymi i humanistycznymi.

SGGW to nowoczesna uczelnia, zajmująca pierwsze miejsce w rankingach uczelni rolniczych i mieszcząca się w czołówce polskich szkół wyższych. W konkursie Akademickiego Centrum Informacyjnego w latach 2010-2015 uzyskała opinię Najbardziej innowacyjnej i kreatywnej uczelni w Polsce w tworzeniu perspektyw zawodowych.

SGGW cieszy się również uznaniem na arenie międzynarodowej – znajduje się pośród 100 najlepszych uczelni wg QS World University Rankings – Top Universities 2015 w

dziedzinie Agriculture & Forestry i 1000 najlepszych uczelni europejskich wg Webometrics Ranking of World Universities.

Misją SGGW jako uniwersytetu przyrodniczego jest prowadzenie badań naukowych w zakresie szeroko rozumianych nauk przyrodniczych, a także ekonomicznych, humanistycznych i technicznych. Nadrzędnym celem działalności pracowników naukowych jest służenie rozwojowi gospodarstwu i intelektualnemu polskiego społeczeństwa, ze szczególnym uwzględnieniem obszarów wiejskich, gospodarki żywnościowej i szeroko rozumianego środowiska naturalnego. SGGW prowadzi także działania mające na celu upowszechnianie badań naukowych i wdrażanie ich do gospodarki. Tradycją uczelni jest kształcenie jak najlepszej własnej kadry naukowej. Jest to możliwe dzięki wysokiemu poziomowi nauczania na studiach licencjackich, inżynierskich, magisterskich i doktoranckich. Kadre naukową tworzą jednak nie tylko absolwenci SGGW. W Szkole zatrudnionych jest wielu specjalistów wykształconych przez inne ośrodki akademickie, krajowe i zagraniczne. Pracownicy SGGW są doceniani przez instytucje państwowe i pozarządowe. Wielu z nich pełni funkcję ekspertów, m.in. w polskich organach państwowych, a nawet w agendach UE i ONZ.

Jednym z priorytetów w zakresie działalności naukowo-badawczej jest szeroka współpraca kadry naukowej Uczelni z naukowcami z innych ośrodków naukowych w kraju i zagranicą. Niezmiernie istotny jest dla nas udział w programach badawczych, edukacyjnych i wdrożeniowych oraz programach je uzupełniających, wspierających współpracę między sektorem naukowo-badawczym, edukacyjnym i gospodarką, dofinansowanych z funduszy strukturalnych i podobnych. To bowiem umożliwi tworzenie silnych zespołów naukowych i użytkowanie nowoczesnej infrastruktury badawczej.

Szkoła Główna Gospodarstwa Wiejskiego w Warszawie to jeden z największych ośrodków dydaktycznych szkolnictwa wyższego w Polsce. Studia pierwszego stopnia, licencjackie lub inżynierskie, trwają w zależności od kierunku studiów 3–4 lata, a studia drugiego stopnia – magisterskie – trwają 1,5–2 lat. SGGW prowadzi kilkadziesiąt kierunków studiów podyplomowych oraz studia doktoranckie.

SGGW współpracuje, zarówno w zakresie badań, jak i dydaktyki, z ponad 300. partnerami zagranicznymi na wszystkich kontynentach. Umożliwia to pracownikom i studentom wyjazdy do uczelni partnerskich na konferencje, staże naukowe, studia oraz praktyki. Systematycznie też wzrasta liczba studentów zagranicznych przyjeżdżających na studia oferowane przez SGGW.

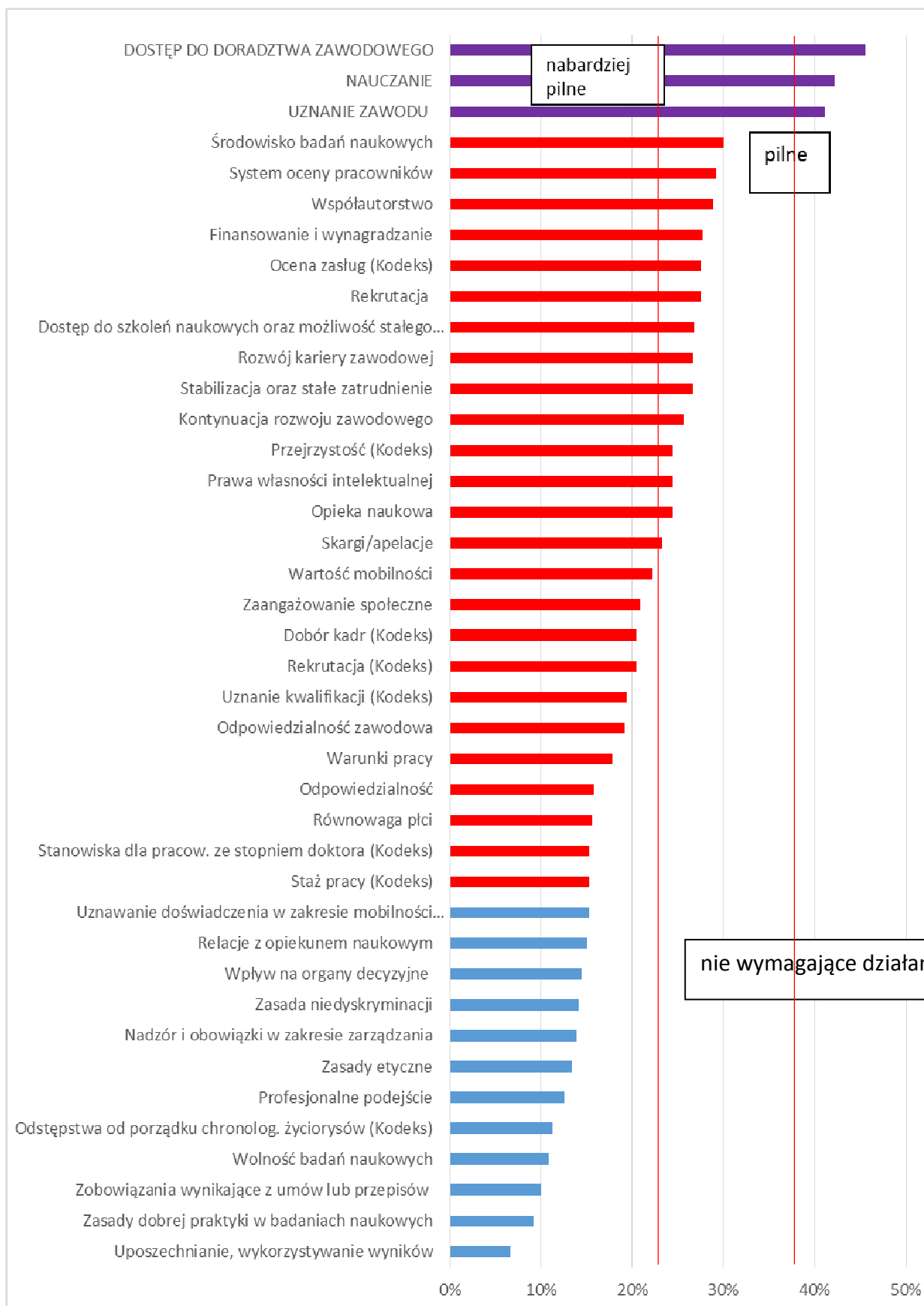
Atutem uczelni jest wysoko rozwinięta infrastruktura. Kampus SGGW to jeden z najlepiej zaplanowanych i wyposażonych zespołów edukacyjnych i badawczych w kraju. Wszystkie budynki (łącznie 49) dydaktyczne, badawcze i zaplecze socjalne (domy studenckie, stołówki, basen, korty tenisowe i inne obiekty sportowe) usytuowane są na obszarze 70 ha.

3. Metodyka

Szkoła Główna Gospodarstwa Wiejskiego w Warszawie (SGGW) od dnia 1 lipca 2015 roku jest sygnatariuszem Deklaracji poparcia dla stosowania zasad Europejskiej Karty Naukowca i Kodeksu Postępowania przy rekrutacji pracowników naukowych (EKN i KP), jako jedna z pierwszych dwudziestu uczelni polskich. W celu uzyskania logo HR Excellence in Research wykonano dotychczas następujące działania:

- 13 maja 2015 roku powołanie przez Rektora SGGW Zespołu ds. EKN i KP, w skład którego weszli przedstawiciele Rektora, Kanclerza i wszystkich grup pracowników i doktorantów:

1. Pełnomocnik Rektora ds. Międzynarodowych Projektów Badawczych - prof. dr hab. Kazimierz Banasik – przewodniczący Zespołu
 2. Przewodnicząca Senackiej Komisji ds. Nauki, Wdrożeń i Upowszechniania Wiedzy – prof. dr hab. Katarzyna Niemirowicz – Szczytt,
 3. Wiceprzewodniczący Rektorskiej Komisji ds. Rozwoju Uczelni - dr hab. Michał Pietrzak, prof. nadzw,
 4. Kierownik Biura Międzynarodowych Projektów Badawczych - Agnieszka Wojciechowska De Cokere,
 5. Kierownik Biura Spraw Osobowych - Małgorzata Miedziarska,
 6. Kierownik Biura Nauki - dr inż. Rafał Korbał,
 7. Dyrektor Centrum Innowacji i Transferu Technologii – Anna Kula,
 8. Kierownik Zespołu Radców Prawnych - Agnieszka Kuśmierz,
 9. Audytor SGGW - Ewa Sławińska- Tomtała,
 10. Przedstawiciel Adiunktów - dr hab. Joanna Wyleżatek (członek Komisji ds. Rozwoju Kadr Naukowych i Dydaktycznych SGGW),
 11. Przedstawiciel Pracowników inżynieryjno-technicznych - Magdalena Jarecka,
 12. Przedstawiciel Doktorantów Olena Kulykovets (Komisja ds. Współpracy z Zagranicą),
 13. Pracownik Biura Międzynarodowych Projektów Badawczych - Sylwia Kosmała.
- wrzesień 2015 przeprowadzenie analizy zasad i wymagań EKN i KP przez Zespół ds. EKN i KP;
 - wrzesień – grudzień 2015 przeprowadzenie analizy istniejących regulacji krajowych i wewnętrznych SGGW odnoszących się do kwestii istotnych z punktu widzenia przestrzegania EKN i KP;
 - grudzień 2015 opracowanie przez Zespół ankiety oceniającej w jakim zakresie w SGGW realizowane są zasady EKN i KP.
 - styczeń – czerwiec 2016 przeprowadzenie anonimowej ankiety wśród pracowników i doktorantów SGGW. Ankieta została przesłana do wszystkich pracowników i doktorantów SGGW ok. 10% adresatów wzięło udział w ankiecie. Jej wyniki stanowią uzupełnienie przeprowadzonej analizy istniejących regulacji krajowych i wewnętrznych.
 - lipiec- sierpień 2016 opracowanie Strategii i Planu działania obejmującego listę zaleceń, których wprowadzenie powinno pomóc w uzyskaniu logo HR Excellence in Research. Plan Działań tworzony jest na podstawie tzw. Gap Analysis - wyżej wspomnianej analizy oraz ankiety, w której realizację poszczególnych zasad oceniano w skali od 0 do 5. Odpowiedzi w ankiecie: „0”, „1” i „2” uznano za negatywne a w Planie Działań wyróżniono 3 grupy działań:
 - a) **najpilniejsze** – dotyczące realizacji zasad przedstawionych w pytaniach, na które uzyskano powyżej 30% odpowiedzi negatywnych
 - b) **pilne** – dotyczące zasad ocenionych negatywnie przez 16%÷30% respondentów
 - c) **mniej istotne** (i nie wymagające działań) – dotyczące zasad ocenionych pozytywnie (udział negatywnych odpowiedzi stanowił mniej niż 15%).
 Wyniki ankiety „Poziom przestrzegania zasad Europejskiej Karty Naukowca i Kodeksu Postępowania przy Rekrutacji Pracowników Naukowych w SGGW” przedstawia poniższy wykres:



- 24 października 2016 dokument „Strategia Zarządzania Zasobami Ludzkimi dla Naukowców i Plan działania w Szkole Głównej Gospodarstwa Wiejskiego w Warszawie w oparciu o Europejską Kartę Naukowca i Kodeks Postępowania przy Rekrutacji Pracowników Naukowych” został przyjęty przez Senat SGGW.

W dalszej części procesu prowadzącego do uzyskania logo HR Excellence in Research planowane jest:

- opublikowanie Strategii i Planu działań w Uczelni na stronie SGGW w języku polskim i angielskim
- złożenie dokumentacji do Komisji Europejskiej w okresie pomiędzy 1 a 15 listopada 2016

Realizację Strategii i Planu działań w Uczelni nadzorować i monitorować będzie Komisja Rektorska ds. Rozwoju Uczelni.

4. **Przedstawienie Planu działania realizacji Strategii Zarządzania Zasobami Ludzkimi dla Naukowców**

Strategia i Plan działań w Uczelni stworzony jest na podstawie tzw. Gap Analysis - wyżej wspomnianej analizy oraz ankiety, w której realizację poszczególnych zasad oceniano w skali od 0 do 5. Odpowiedzi w ankiecie: „0”, „1” i „2” uznano za negatywne a w Planie Działań wyróżniono 3 grupy działań:

- a) **najpilniejsze** – dotyczące realizacji zasad przedstawionych w pytaniach, na które uzyskano powyżej 30% odpowiedzi negatywnych
- b) **pilne** – dotyczące zasad ocenionych negatywnie przez 16%÷30% respondentów
- c) **mniej istotne** (i nie wymagające działań) – dotyczące zasad ocenionych pozytywnie (udział negatywnych odpowiedzi stanowił mniej niż 15%).

A. **Działania najpilniejsze:**

1. **DOSTĘP DO DORADZTWA ZAWODOWEGO**

Upowszechnienie systemu informowania:

- a. **doktorantów o możliwościach zatrudnienia, w Uczelni i poza nią, po uzyskaniu stopnia doktora i/lub skończeniu studiów doktoranckich oraz,**
- b. **pracowników naukowych o wymaganych kryteriach do uzyskania awansów naukowych (na stopień dr habilitowanego lub do uzyskania tytułu naukowego)**

Działania do realizacji przez:

- Kierowników Studiów doktoranckich
- Biuro Karier i Monitorowania Losów Absolwentów
- Biuro Nauki
- Biuro Spraw Osobowych
- Dziekanów Wydziałów

Istniejące regulacje:

- Ustawa z dnia 27 lipca 2005 r. Prawo o szkolnictwie wyższym Dz.U. 2016 poz. 1311

2. NAUCZANIE

Wprowadzenia systemu redukcji pensum dydaktycznego dla osób o dużym zaangażowaniu w prowadzenie badań naukowych. Ograniczanie godzin ponadwymiarowych pracownikom w okresie przed doktoratem, habilitacją i procedurą profesorską (dobrowolne / nie obligatoryjne). Upowszechnienie systemu nagradzania pracowników za osiągnięcia dydaktyczne (za opracowanie nowych podręczników, skryptów i/lub programów komputerowych oraz dobrze ocenionych w ankietach studenckich). Rozpatrzenie i ewentualne doszacowanie osiągnięć dydaktycznych oraz udziału w szkoleniach (podnoszących kompetencje pracownika) w „Ankiecie Oceny Nauczyciela Akademickiego”. Wprowadzenie szkoleń dla pracowników naukowo-dydaktycznych z zakresu nauczania.

Działania do realizacji przez:

- Dziekanów Wydziałów
- Biuro Spraw Studenckich
- Komisję ds. Rozwoju Kadr Naukowych i Dydaktycznych
- Komisję ds. Jakości Kształcenia
- Komisję ds. Dydaktyki i Wychowania
- Komisję ds. Oceny Pracowników
- Wydział Nauk Społecznych, pedagodzy Katedry Edukacji i Kultury (szkolenia w zakresie nauczania włącznie z uprawnieniami dydaktycznymi)

Istniejące regulacje:

- Ustawa z dnia 27 lipca 2005 r. Prawo o szkolnictwie wyższym Dz.U. 2016 poz. 1311
- Rozporządzenie Ministra Nauki i Szkolnictwa Wyższego z dnia 11 grudnia 2013 r. w sprawie warunków wynagradzania za pracę i przyznawania innych świadczeń związanych z pracą dla pracowników zatrudnionych w uczelni publicznej Dz.U. 2013 poz. 1571
- Uchwała nr 54-2012/2013 Senatu SGGW w Warszawie z dnia 25.02.2013 r. w sprawie Regulaminu oceny nauczyciela akademickiego w SGGW w Warszawie (z późn. zm.)
- Coroczne uchwały Senatu SGGW w sprawie pensum akademickiego
- Uchwała nr 72 - 2014/2015 Senatu Szkoły Głównej Gospodarstwa Wiejskiego w Warszawie z dnia 27 kwietnia 2015 r. w sprawie uchwalenia regulaminu stacjonarnych i niestacjonarnych studiów doktoranckich.
- Zarządzenia Rektora Szkoły Głównej Gospodarstwa Wiejskiego w Warszawie nr 13/2015 z dnia 24 lutego 2015 r. : w sprawie zarządzenia okresowej oceny nauczyciela akademickiego w Szkole Głównej Gospodarstwa Wiejskiego w Warszawie

3. UZNANIE ZAWODU

Przeprowadzenie szczegółowej analizy przejawów braku uznania naukowców za profesjonalistów (brak szacunku i prestiżu zawodu naukowca, szczególnie na wcześniejszych jego etapach) i ewentualnie wprowadzenie działań naprawczych – przygotowanie odpowiednich regulacji i działań upowszechniających informacje na ich temat.

Działania do realizacji przez:

- Prorektora ds. Nauki wspólnie z Radą Doktorantów
- Komisję ds. Rozwoju Kadr Naukowych i Dydaktycznych

Istniejące regulacje:

Brak regulacji

B. Działania pilne:

1. ŚRODOWISKO BADAŃ NAUKOWYCH

Przeprowadzenie akcji informacyjnej o dostępności wewnętrznych zasobów SGGW – przygotowanie zasad udostępniania innym jednostkom sprzętu, laboratoriów i oprogramowania

Działania do realizacji przez:

- Dziekanów Wydziałów
- Dział Ewidencji Majątku
- Kwesturę

Istniejące regulacje w odniesieniu do elementów składowych Zasady Karty Naukowca pt. Środowisko Badań Naukowych:

- 1) **Stworzenie najbardziej stymulującego środowiska badań lub szkoleń naukowych (odpowiedni sprzęt, obiekty i możliwości oraz BHP)** - Strategia SGGW w Warszawie do 2020 roku (z czerwca 2013 r.)
- 2) **Grantodawcy zapewnią odpowiednie środki na wsparcie uzgodnionego programu prac** – zapisy szczegółowe w umowach na realizację zadań w grantach, ekspertyzach, itp.

2. SYSTEM OCENY PRACOWNIKÓW

Upowszechnienie wyników „Raportu z audytu systemu i procedur oceny oraz motywowania pracowników naukowo-dydaktycznych i dydaktycznych”, na podstawie których opracowano nową procedurę oceny nauczycieli akademickich w SGGW oraz udoskonalono system motywowania pracowników naukowo-dydaktycznych i dydaktycznych poprzez wydane zalecenia Senackiej Komisji ds. Nauki, Wdrożeń i Upowszechniania Wiedzy dla dziekanów wydziałów w zakresie zasad wyróżniania pracowników naukowych i naukowo-dydaktycznych

Działania do realizacji przez:

- Dziekanów Wydziałów
- Komisję ds. Nauki, Wdrożeń i Upowszechniania Wiedzy
- Komisję ds. Oceny Pracowników
- Komisję ds. Rozwoju Kadr Naukowych i Dydaktycznych
- Komisję ds. Dydaktyki i Wychowania

Istniejące regulacje:

- Ustawa z dnia 27 lipca 2005 r. Prawo o szkolnictwie wyższym Dz.U. 2016 poz. 1311
- Uchwała nr 54-2012/2013 Senatu SGGW w Warszawie z dnia 25.02.2013 r. w sprawie Regulaminu oceny nauczyciela akademickiego w SGGW w Warszawie (z późn. zm.)
- Statut SGGW

- Zarządzenia Rektora Szkoły Głównej Gospodarstwa Wiejskiego w Warszawie nr 13/2015 z dnia 24 lutego 2015 r. : w sprawie zarządzenia okresowej oceny nauczyciela akademickiego w Szkole Głównej Gospodarstwa Wiejskiego w Warszawie

3. WSPÓŁAUTORSTWO

Opracowanie strategii praktyk i procedur w zakresie uznania współautorstwa i korzystania ze współautorstwa we współpracy z Komisją ds. Nauki, Wdrożeń i Upowszechniania Wiedzy

Działania do realizacji przez:

- Dziekanów Wydziałów
- Komisję ds. Rozwoju Kadr Naukowych i Dydaktycznych
- Komisja ds. Nauki, Wdrożeń i Upowszechniania Wiedzy
- Biuro Nauki
- Rzecznika Patentowego

Istniejące regulacje:

- 1) W zakresie: pozytywnego odnoszenia się do współautorstwa przy ocenie kadry naukowej:
 - Rozporządzenie Ministra Nauki i Szkolnictwa Wyższego z dnia 1 września 2011 r. w sprawie kryteriów oceny osiągnięć osoby ubiegającej się o nadanie stopnia doktora habilitowanego Dz.U. 2011 nr 196 poz. 1165
 - Rozporządzenie Ministra Nauki i Szkolnictwa Wyższego z dnia 1 września 2011 r. w sprawie kształcenia na studiach doktoranckich w uczelniach i jednostkach naukowych Dz.U. 2015 poz. 172
 - Kodeks etyki pracownika naukowego (wydany przez PAN)
 - Kodeks Etyki Doktoranta w SGGW w Warszawie (Uchwała nr 16-2012/2013 Senatu SGGW w Warszawie z dnia 24.09.2012 r.)
 - Uchwała nr 54-2012/2013 Senatu SGGW w Warszawie z dnia 25.02.2013 r. w sprawie Regulaminu oceny nauczyciela akademickiego w SGGW w Warszawie (z późn. zm.)
 - Zarządzenia Rektora Szkoły Głównej Gospodarstwa Wiejskiego w Warszawie nr 13/2015 z dnia 24 lutego 2015 r. : w sprawie zarządzenia okresowej oceny nauczyciela akademickiego w Szkole Głównej Gospodarstwa Wiejskiego w Warszawie
- 2) W zakresie: opracowywania strategii, praktyk oraz procedur zapewniających naukowcom, w tym naukowcom na początkowym etapie kariery, konieczne warunki ramowe, tak, aby mogli oni korzystać z prawa do uznania oraz wymienienia na liście i/lub cytowania, w kontekście rzeczywistego wkładu, jaki wnoszą, jako współautorzy prac, patentów itp. lub z prawa do publikacji swoich wyników badań niezależnie od swoich opiekunów:
 - Ustawa 4 lutego 1994 r. o prawie autorskim i prawach pokrewnych Dz. U. z 2016 r. poz. 666 z późn. zm.
 - Ustawa z dnia 30 czerwca 2000 r. Prawo własności przemysłowej Dz. U. z 2013 r. poz. 1410
 - Kodeks etyki pracownika naukowego (wydany przez PAN)

- Regulamin zarządzania prawami autorskimi, pokrewnymi i prawami sui generis do baz danych oraz prawami własności przemysłowej oraz komercjalizacji wyników badań naukowych i prac rozwojowych Szkoły Głównej Gospodarstwa Wiejskiego w Warszawie wprowadzony Uchwałą Senatu SGGW nr 51-2014/2015 z dn. 23.02.2015r.

4. FINANSOWANIE I WYNAGRADZANIE

Procesy uzyskiwania finansowania oraz kształtowanie poziomu wynagradzania są niezwykle złożone – zależne nie tylko od regulacji na poziomie Państwa (budżet, kodeks pracy, ustawa o systemie ubezpieczeń społecznych i wiele innych), ale i od aktywności poszczególnych jednostek i pracowników, która decyduje bezpośrednio – poprzez algorytm podziału dotacji ministerialnej oraz zdobywane dodatkowo dofinansowanie w postaci projektów – i pośrednio (uzyskanie kategorii naukowej mającej związek z wysokością dotacji ministerialnej) na poziom uzyskiwanego dofinansowania. Planowane są działania zachęcające do zwiększenia aktywności naukowej pracowników uczelni – poprzez stworzenie silnego biura wsparcia nauki.

Działania do realizacji przez:

- JM Rektora
- Biuro wsparcia nauki

Istniejące regulacje:

- Kodeks Pracy Dz. U. 2016, poz. 1666
- Ustawa z dnia 13 października 1998 r. o systemie ubezpieczeń społecznych. Dz.U. 2016 poz. 963
- Ustawa z dnia 30 kwietnia 2010 r. o zasadach finansowania nauki Dz.U. 2014, poz. 1620 (z późn. zm.) w części dotyczącej zasad oceny parametrycznej jednostek naukowych oraz algorytmu ustalania wysokości dotacji na utrzymanie potencjału badawczego jednostki naukowej
- Rozporządzenie MNiSW w sprawie warunków wynagradzania za pracę i przyznawania innych świadczeń związanych z pracą dla pracowników zatrudnionych w uczelni publicznej Dz.U. 2013, poz. 1571
- Rozporządzenie MNiSW w sprawie ustalania okresów pracy i innych okresów uprawniających pracowników uczelni publicznej do nagrody jubileuszowej oraz sposobu jej obliczania i wypłacania Dz.U. 2006, Nr. 169, poz. 1211
- Uchwała nr 43 - 2015/2016 Senatu Szkoły Głównej Gospodarstwa Wiejskiego w Warszawie z dnia 30 maja 2016 roku : w sprawie podziału środków dotacji przyznanych na rok 2016
- Zarządzenie nr 72 Rektora SGGW w Warszawie z dnia 29.10.2014 r. w sprawie zatrudniania oraz wynagradzania osób realizujących zadania finansowane ze źródeł innych niż wymienione w art. 94 ust. 1 ustawy z dnia 27 lipca 2005 r. Prawo o szkolnictwie wyższym, w tym z Unii Europejskiej (z późn. zm.)

5. REKRUTACJA

Przygotowanie dokumentu w języku polskim i angielskim informującego o zasadach przyjmowania naukowców do pracy, a także ułatwieniach dostępu grupom w trudniejszym położeniu lub naukowcom powracającym do kariery naukowej

Działania do realizacji przez:

- Dziekanów Wydziałów
- Komisję ds. Rozwoju Kadr Naukowych i Dydaktycznych
- Biuro Nauki
- Biuro Spraw Osobowych
- Biuro Międzynarodowych Projektów Badawczych

Istniejące regulacje:

- 1) Jasno określone standardy przyjmowania naukowców do pracy, szczególnie na początkowym etapie kariery:
 - Uchwała nr 36 - 2013/2014 Senatu SGGW w sprawie warunków i trybu rekrutacji na studia trzeciego stopnia (studia doktoranckie stacjonarne i niestacjonarne)
 - Statut SGGW załącznik nr 6
- 2) Ułatwienie dostępu grupom w trudniejszym położeniu lub naukowcom powracającym do kariery naukowej - Zarządzenie nr 108/2016 Rektora Szkoły Głównej Gospodarstwa Wiejskiego w Warszawie z dnia 21 września 2016 r. : w sprawie wprowadzenia Regulaminu przyznawania i wypłacania świadczeń pomocy materialnej dla doktorantów SGGW

6. OCENA ZASŁUG (Kodeks)

Przygotowanie kwestionariusza oceny kandydata wg następujących kryteriów: ocena zarówno jakościowa jak i ilościowa ich ogólnego potencjału z uwzględnieniem kreatywności oraz poziomu niezależności wg wskaźników bibliometrycznych jak również wg szerszych kryteriów, np. nauczania, opieki naukowej, pracy zespołowej, etycznym itp.

Działania do realizacji przez:

- Dziekanów Wydziałów
- Komisję ds. Rozwoju Kadr Naukowych i Dydaktycznych
- Biuro Spraw Osobowych

Istniejące regulacje:

- Ustawa z dnia 18 marca 2011 r. o zmianie ustawy - Prawo o szkolnictwie wyższym, ustawy o stopniach naukowych i tytule naukowym oraz o stopniach i tytule w zakresie sztuki oraz o zmianie niektórych innych ustaw Dz.U. 2011, Nr. 84, poz. 455
- Ustawa z dnia 27 lipca 2005 r. Prawo o szkolnictwie wyższym Dz.U. 2016 poz. 1311
- Statut SGGW załącznik nr 6

7. DOSTĘP DO SZKOLEŃ NAUKOWYCH ORAZ MOŻLIWOŚĆ STAŁEGO ROZWOJU ZAWODOWEGO

Organizowanie przez pracodawcę szkoleń według rocznego zapotrzebowania zgłaszanego przez Wydziały, stworzenie odpowiednich regulacji.

Działania do realizacji przez:

- Rektora

- Dziekanów Wydziałów
- Komisję ds. Rozwoju Kadr Naukowych i Dydaktycznych
- Centrum Edukacji Multimedialnej
- Studium Praktycznej Nauki Języków Obcych

Istniejące regulacje:

- Kodeks Pracy Dz. U. 2016, poz. 1666
- Statut SGGW – § 167

8. STABILIZACJA ORAZ STAŁE ZATRUDNIENIE

Podjęcie działań lobbujących poprzez różne organizacje zrzeszające jednostki naukowe (np. KRASP itp.) o zmianę prawa pracy w zakresie zatrudniania w projektach oraz zwiększania elastyczności zatrudnienia (np. zmiany warunków pracy i płacy na jakiś czas).

Działania do realizacji przez:

- Pracowników SGGW będący członkami różnych organizacji zrzeszających jednostki naukowe

Istniejące regulacje:

- Dyrektywa Rady Unii Europejskiej 99/70/WE z dnia 28 czerwca 1999 r. dotycząca Porozumienia ramowego w sprawie pracy na czas określony, zawartego przez Europejską Unię Konfederacji Przemysłowych i Pracodawców (UNICE), Europejskie Centrum Przedsiębiorstw Publicznych (CEEP) oraz Europejską Konfederację Związków Zawodowych (ETUC)
- Kodeks Pracy Dz. U. 2016, poz. 1666

9. ROZWÓJ KARIERY ZAWODOWEJ

Przygotowanie strategii rozwoju kariery zawodowej dla naukowców na każdym etapie kariery, niezależnie od podpisanej umowy, w tym dla naukowców posiadających umowę na czas określony, uwzględniającej porady mentorów w zakresie rozwoju zawodowego i osobistego uwzględniającej prowadzenie indywidualnego planu rozwoju naukowego połączonego z systemem motywacyjnym oraz obciążaniem pracowników dodatkowymi pozanaukowymi obowiązkami.

Działania do realizacji przez:

- Dziekanów Wydziałów
- Komisję ds. Rozwoju Kadr Naukowych i Dydaktycznych
- Biuro Nauki
- Biuro Spraw Osobowych

Istniejące regulacje:

Brak regulacji

10. KONTYNUACJA ROZWOJU ZAWODOWEGO

Określenie przyczyn niskiej oceny możliwości kontynuacji rozwoju zawodowego przez naukowców, na każdym etapie kariery, poprzez aktualizację i poszerzanie zakresu swoich umiejętności i kwalifikacji (szkolenia, warsztaty, konferencje i kursy on-line) i wprowadzenie mechanizmów naprawczych Organizowanie przez pracodawcę szkoleń według rocznego zapotrzebowania zgłaszanego przez Wydziały. Przygotowanie odpowiednich regulacji.

Działania do realizacji przez:

- Rektora
- Dziekanów Wydziałów
- Komisję ds. Rozwoju Kadr Naukowych i Dydaktycznych

Istniejące regulacje:

Brak regulacji

11. PRZEJRZYSTOŚĆ (Kodeks)

Wprowadzenie do procedury zatrudniania pracowników obowiązku informowania kandydatów o przebiegu procesu rekrutacji oraz kryteriach wyboru, ilości dostępnych stanowisk oraz perspektywach rozwoju zawodowego oraz, po zakończeniu procesu rekrutacji, powiadomienia kandydatów o mocnych i słabych stronach ich aplikacji. W tym celu konieczne jest istnienie w Biurze Spraw Osobowych specjalistów, którzy będą współpracowali z komisjami rekrutującymi nowych pracowników.

Działania do realizacji przez:

- Dziekanów Wydziałów
- Komisję ds. Rozwoju Kadr Naukowych i Dydaktycznych
- Biura Spraw Osobowych

Istniejące regulacje:

- Ustawa z dnia 27 lipca 2005 r. Prawo o szkolnictwie wyższym Dz.U. 2016 poz. 1311
- Statut SGGW załącznik nr 6

12. PRAWA WŁASNOŚCI INTELEKTUALNEJ

Poprawienie mechanizmu i regulaminu zarządzania prawami autorskimi, pokrewnymi i prawami *sui generis* do baz danych oraz prawami własności przemysłowej oraz komercjalizacji wyników badań naukowych i prac rozwojowych Szkoły Głównej Gospodarstwa Wiejskiego w Warszawie i upowszechnienie informacji o istnieniu tej regulacji.

Działania do realizacji przez:

- Dziekanów Wydziałów
- Komisję ds. Nauki, Wdrożeń i Upowszechniania Wiedzy
- Biuro Nauki
- Centrum Innowacji i Transferu Technologii

- Rzecznika patentowego
- Pełnomocnika Rektora ds. Współpracy z Gospodarką

Istniejące regulacje:

- Ustawa 4 lutego 1994 r. o prawie autorskim i prawach pokrewnych Dz. U. z 2016 r. poz. 666 z późn. zm.
- Ustawa z dnia 30 czerwca 2000 r. Prawo własności przemysłowej Dz. U. z 2013 r. poz. 1410
- Regulamin zarządzania prawami autorskimi, pokrewnymi i prawami sui generis do baz danych oraz prawami własności przemysłowej oraz komercjalizacji wyników badań naukowych i prac rozwojowych Szkoły Głównej Gospodarstwa Wiejskiego w Warszawie wprowadzony Uchwałą Senatu SGGW nr 51-2014/2015 z dn. 23.02.2015r.
- Zarządzenie nr 55/2011 Rektora SGGW w Warszawie z dnia 30.06.2011 r. w sprawie zasad zawierania umów zlecenia, umów o dzieło i umów o przeniesienie praw autorskich oraz obiegu dokumentów związanych z tymi umowami (z późn. zm.)

13. OPIEKA NAUKOWA

W celu udoskonalenia wyboru opiekunów naukowych wystarczająco biegłych w nadzorowaniu prac badawczych, dysponujących czasem, wiedzą, doświadczeniem, kompetencjami i zaangażowaniem, dzięki czemu mogących zaoferować stażystom odpowiednie wsparcie oraz zapewnić konieczne procedury monitorowania postępów i oceny zostanie przygotowana procedura wyboru opiekunów wg powyższych kryteriów.

Działania do realizacji przez:

- Dziekanów Wydziałów
- Komisję ds. Nauki, Wdrożeń i Upowszechniania Wiedzy
- Biuro Nauki

Istniejące regulacje:

- Ustawa z dnia 27 lipca 2005 r. Prawo o szkolnictwie wyższym Dz.U. 2016 poz. 1311
- Rozporządzenie Ministra Nauki i Szkolnictwa Wyższego z dnia 1 września 2011 r. w sprawie kształcenia na studiach doktoranckich w uczelniach i jednostkach naukowych Dz.U. 2015 poz. 172

14. SKARGI/APELACJE

Upowszechnienie informacji o istnieniu procedur dotyczących zgłaszania skarg oraz funkcjonowaniu instytucji Rzecznika ds. Mobbingu i Rzecznika Dyscyplinarnego. Planuje się stworzenie stanowiska Mediatora.

Działania do realizacji przez:

- Rektora
- Dziekanów Wydziałów
- Komisję ds. Przeciwdziałania Mobbingowi
- Komisję Dyscyplinarną ds. Nauczycieli Akademickich

- Biuro Spraw Osobowych
- Rzecznika Dyscyplinarnego
- Rzecznika ds. Mobbingu

Istniejące regulacje:

- Regulamin pracy
- Zarządzenie nr 33/2012 Rektora Szkoły Głównej Gospodarstwa Wiejskiego w Warszawie z dnia 31 maja 2012 r. : w sprawie organizacji przyjmowania i rozpatrywania skarg i wniosków
- Zarządzenie Nr 31/2013 Rektora Szkoły Głównej Gospodarstwa Wiejskiego w Warszawie z dnia 08 maja 2013 r. : w sprawie Polityki przeciwdziałania mobbingowi w Szkole Głównej Gospodarstwa Wiejskiego w Warszawie

15. WARTOŚĆ MOBILNOŚCI

Uwzględnienie w strategii rozwoju zawodowego i systemie oceny pracowników konieczności uznawania każdego rodzaju mobilności (międzynarodowej, sektorowej, interdyscyplinarnej, wirtualnej, itp.). Uwzględnienie odbycia stażu krajowego lub międzynarodowego jako istotnego element awansu.

Działania do realizacji przez:

- Dziekanów Wydziałów
- Komisję ds. Rozwoju Kadr Naukowych i Dydaktycznych
- Komisję ds. Współpracy Międzynarodowej
- Komisję ds. Oceny pracowników

Istniejące regulacje:

- Dyrektywa Rady 2004/114/WE z dnia 13 grudnia 2004 r. w sprawie warunków przyjmowania obywateli państw trzecich w celu odbywania studiów, udziału w wymianie młodzieży szkolnej, szkoleniu bez wynagrodzenia lub wolontariacie
- Dyrektywa Rady 2001/C 367/01 z dnia 21 grudnia 2001 w sprawie wzmocnienia strategii mobilności w ramach Europejskiej Przestrzeni Badawczej;
- Dyrektywa 2005/71/WE z dnia 12 grudnia 2005 w sprawie szczególnej procedury przyjmowania obywateli państw trzecich w celu prowadzenia badań naukowych
- Ustawa o zasadach uznawania kwalifikacji zawodowych nabytych w państwach członkowskich Unii Europejskiej z dnia 18.03.2008r. (Dz. U. nr 63 poz. 394)
- Rozporządzenie Ministra Nauki i Szkolnictwa Wyższego w sprawie podejmowania i odbywania przez cudzoziemców studiów i szkoleń oraz ich uczestniczenia w badaniach naukowych i pracach rozwojowych z dnia 12.10.2006r. (Dz. U. nr 190 poz. 1406) z późn. zm.
- Rozporządzenie Ministra Nauki i Szkolnictwa Wyższego w sprawie nostryfikacji dyplomów ukończenia studiów wyższych uzyskanych za granicą z dnia 01.09.2011r. (Dz. U.nr 196 poz. 1168)
- Ustawa o cudzoziemcach z dnia 12.12.2013 (Dz.U. z 2013r. poz. 1650)

- Statut SGGW – załącznik nr 6

16. ZAANGAŻOWANIE SPOŁECZNE

Przeprowadzenie serii szkoleń dla naukowców, w jaki sposób przedstawiać ogółowi społeczeństwa działania naukowe, by były zrozumiałe dla osób nie będących specjalistami Włączenie się pracowników naukowo – dydaktycznych w zajęcia w ramach Uniwersytetu Otwartego, Uniwersytetu Trzeciego Wieku i przygotowywanego Uniwersytetu Młodego Naukowca (w drugim przypadku przygotowanie systemu premiującego tę formę działania). Włączenie się SGGW w konsultacje społeczne zorganizowane przez MNiSW w zakresie projektu Uniwersytetu Młodego Naukowca. Przygotowywanie projektu włączającego dzieci i młodzież w aktywności naukowe na poziomie zrozumiałym dla odbiorców (lata 2017-2020). Przygotowanie odpowiednich regulacji.

Działania do realizacji przez:

- Dziekanów Wydziałów
- Komisję ds. Nauki, Wdrożeń i Upowszechniania Wiedzy
- Komisję ds. Rozwoju Kadr Naukowych i Dydaktycznych
- Pełnomocnika Rektora ds. Współpracy ze Szkołami Średnimi
- Wydział Nauk Społecznych

Istniejące regulacje:

Brak regulacji

17. REKRUTACJA (Kodeks)

SGGW ustaliła otwarte, efektywne, przejrzyste procedury rekrutacji, które zapewniają wsparcie i są dostosowane do rodzaju oferowanego stanowiska. Ponieważ jednak rezultaty ankiety wskazują, że zasada ta nie jest w pełni realizowana zaplanowano upowszechnienie informacji dotyczących zasad zatrudniania

Działania do realizacji przez:

- Dziekanów Wydziałów
- Biuro Nauki
- Biuro Spraw Osobowych
- Biuro Międzynarodowych Projektów Badawczych

Istniejące regulacje:

- Ustawa z dnia 27 lipca 2005 r. Prawo o szkolnictwie wyższym Dz.U. 2016 poz. 1311 - obowiązek publikowania informacji w bazie ogłoszeń o wolnych stanowiskach naukowych, akademickich oraz w sferze zarządzania nauką w Polsce prowadzonej przez MNiSW (<http://www.bazaogloszen.nauka.gov.pl>), na stronie internetowej oraz SGGW w portalu EURAXESS.
- Ustawa z dnia 18 marca 2011 r. o zmianie ustawy - Prawo o szkolnictwie wyższym, ustawy o stopniach naukowych i tytule naukowym oraz o stopniach i tytule w zakresie sztuki oraz o zmianie niektórych innych ustaw Dz.U. 2011, Nr. 84, poz. 455
- Statut SGGW, załącznik nr 6

18. DOBÓR KADR (Kodeks)

W celu zapewnienia aby komisje dokonujące doboru kandydatów reprezentowały różnorodne doświadczenia i kwalifikacje oraz wykazywały się odpowiednią równowagą płci, a także, w razie konieczności i możliwości, składały się z członków różnych branż (sektora państwowego i prywatnego) i dyscyplin przeprowadzona zostanie akcja informacyjna na wydziałach.

Działania do realizacji przez:

- Dziekanów Wydziałów
- Biuro Spraw Osobowych

Istniejące regulacje:

- Ustawa z dnia 27 lipca 2005 r. Prawo o szkolnictwie wyższym Dz.U. 2016 poz. 1311
- Statut SGGW, załącznik nr 6

19. UZNAWANIE KWALIFIKACJI (Kodeks)

Uwzględnienie w strategii rozwoju zawodowego i systemie oceny pracowników konieczności uznawania kwalifikacji akademickich i zawodowych, w tym kwalifikacji nieformalnych, w szczególności w kontekście mobilności międzynarodowej i zawodowej

Działania do realizacji przez:

- Dziekanów Wydziałów
- Komisję ds. Rozwoju Kadr Naukowych i Dydaktycznych
- Biuro Nauki
- Biuro Sprawy Osobowych
- Biuro Współpracy Międzynarodowej

Istniejące regulacje:

1) W zakresie: zapewnienia przez grantodawców i pracodawców właściwej oceny kwalifikacji zawodowych i akademickich –

- Dyrektywa Rady UE z 13.12.2004r. w sprawie warunków przyjmowania obywateli państw trzecich w celu odbywania studiów, udziału w wymianie młodzieży szkolnej, szkoleniu bez wynagrodzenia lub wolontariacie; 2004/114/WE
- Ustawa o zasadach uznawania kwalifikacji zawodowych nabytych w państwach członkowskich Unii Europejskiej z dnia 18.03.2008r. (Dz. U. nr 63 poz. 394)
- Ustawa z dnia 27 lipca 2005 r. Prawo o szkolnictwie wyższym Dz.U. 2016 poz. 1311
- Ustawa z dnia 18 marca 2011 r. o zmianie ustawy - Prawo o szkolnictwie wyższym, ustawy o stopniach naukowych i tytule naukowym oraz o stopniach i tytule w zakresie sztuki oraz o zmianie niektórych innych ustaw Dz.U. 2011, Nr. 84, poz. 455
- Ustawa o cudzoziemcach z dnia 12.12.2013 (Dz.U. z 2013r. poz. 1650)

- Rozporządzenie Ministra Nauki i Szkolnictwa Wyższego w sprawie podejmowania i odbywania przez cudzoziemców studiów i szkoleń oraz ich uczestniczenia w badaniach naukowych i pracach rozwojowych z dnia 12.10.2006r. (Dz. U. nr 190 poz. 1406)
- Rozporządzenie Ministra Nauki i Szkolnictwa Wyższego w sprawie nostryfikacji dyplomów ukończenia studiów wyższych uzyskanych za granicą z dnia 01.09.2011r. (Dz. U.nr 196 poz. 1168)
- Uchwała nr 54-2012/2013 Senatu SGGW w Warszawie z dnia 25.02.2013 r. w sprawie Regulaminu oceny nauczyciela akademickiego w SGGW w Warszawie (z późn. zm.)

20. ODPOWIEDZIALNOŚĆ ZAWODOWA

Aby by zagwarantować, że badania naukowców mają znaczenie dla społeczeństwa i nie powielają przeprowadzonych wcześniej i w innym miejscu badań, przeprowadzona zostanie seria szkoleń i seminariów na temat znaczenia badań dla społeczeństwa, przestrzegania praw autorskich, odpowiedzialnego udostępniania wyników badań, itp., w tym szczególnie w zakresie objętym Kodeksem Pracownika Naukowego i Kodeksie Etyki Doktoranta Szkoły Głównej Gospodarstwa Wiejskiego w Warszawie.

Działania do realizacji przez:

- Dziekanów Wydziałów
- Komisja ds. Nauki, Wdrożeń i Upowszechniania Wiedzy

Istniejące regulacje:

- 1) W zakresie elementu „Badania mają znaczenie dla społeczeństwa, nie powielają już przeprowadzonych badań, bezwzględne przestrzeganie IPR”:
 - Ustawa o prawie autorskim i prawach pokrewnych z dnia 04.02.1994r. (t.j. z dn. 17.05.2006r. Dz. U. nr 90 poz. 631)
 - Prawo własności przemysłowej z dnia 30.06.2000r. (t.j. z 2013r. poz. 1410)
 - Kodeks etyki pracownika naukowego PAN
 - Kodeks Etyki Doktoranta w SGGW w Warszawie (Uchwała nr 16-2012/2013 Senatu SGGW w Warszawie z dnia 24.09.2012 r.)
 - Regulamin zarządzania prawami autorskimi, pokrewnymi i prawami sui generis do baz danych oraz prawami własności przemysłowej oraz komercjalizacji wyników badań naukowych i prac rozwojowych Szkoły Głównej Gospodarstwa Wiejskiego w Warszawie wprowadzony Uchwałą Senatu SGGW nr 51-2014/2015 z dn. 23.02.2015r.
 - Zarządzenie nr 4 Rektora SGGW w Warszawie z dnia 24.01.2011 r. w sprawie wprowadzenia regulaminu antyplagiatowego prac dyplomowych studentów SGGW w Warszawie

21. WARUNKI PRACY

Aby warunki pracy naukowców, w tym naukowców niepełnosprawnych, były w miarę potrzeby na tyle elastyczne, aby osiągnąć efektywne wyniki badań naukowych zgodnie z obowiązującymi przepisami krajowymi oraz krajowymi lub sektorowymi umowami zbiorowymi, podjęte zostaną działania lobbujące poprzez różne organizacje zrzeszające jednostki naukowe (np. KRASP itp.) o zmianę prawa

pracy w zakresie zatrudniania w projektach oraz zwiększania elastyczności zatrudnienia

Działania do realizacji przez:

- Rektora
- Dziekanów Wydziałów
- Kanclerza
- Pracowników SGGW będących członkami różnych organizacji zrzeszających jednostki naukowe

Istniejące regulacje:

- Kodeks Pracy Dz. U. 2016, poz. 1666
- Ustawa z dnia 27 lipca 2005 r. Prawo o szkolnictwie wyższym Dz.U. 2016 poz. 1311, § 133-134
- Ustawa o rehabilitacji zawodowej i społecznej oraz zatrudnianiu osób niepełnosprawnych z dnia 27.08.1997r. (Dz. U. nr 127, poz. 721)
- Rozporządzenie Ministra Pracy i Polityki Socjalnej w sprawie ogólnych warunków bezpieczeństwa i higieny pracy z dnia 26.09.1997r. (t.j. z dn. 28.08.2003r. Dz. U. nr 169 poz. 1650)
- Rozporządzenie Ministra Infrastruktury w sprawie warunków technicznych, jakim powinny odpowiadać budynki i ich usytuowanie z dnia 12.04.2002r. (Dz. U. nr 75, poz. 690)
- Rozporządzenie Ministra Nauki i Szkolnictwa Wyższego w sprawie bezpieczeństwa i higieny pracy w uczelniach z dnia 05.07.2007r. (Dz. U. nr 128 poz. 897)
- Regulamin Pracy - SGGW
- Uchwały Senatu w sprawie pensum dydaktycznego
- Uchwała Senatu SGGW nr 36 - 2013/2014 z dn. 28 kwietnia 2014 w sprawie regulaminu stacjonarnych i niestacjonarnych studiów doktoranckich

22. ODPOWIEDZIALNOŚĆ

Aby naukowcy byli świadomi tego, że są odpowiedzialni wobec swoich pracodawców, grantodawców i innych odnośnych organów publicznych lub prywatnych, a także, z przyczyn etycznych, wobec ogółu społeczeństwa zaplanowano, przeprowadzenie serii szkoleń lub opracowanie instrukcji dla naukowców na temat konieczności przestrzegania przez naukowców zasad starannego, przejrzystego i efektywnego zarządzania finansami oraz współpracy z wszelkimi organami upoważnionymi do kontroli ich badań naukowych

Działania do realizacji przez:

- Dziekanów Wydziałów
- Kwestura
- Biura SGGW odpowiedzialne merytorycznie za poszczególne źródła finansowania
- Biuro Nauki
- Audyt Wewnętrzny

Istniejące regulacje:

- Zasady określone przez organizacje/institucje przyznające środki
 - Regulacje wewnętrzne SGGW dotyczące kwestii finansowania badań
- 1) W zakresie elementu: odpowiedzialność wobec swoich pracodawców, grantodawców i innych odnośnych organów publicznych lub prywatnych, a także, z przyczyn etycznych, wobec ogółu społeczeństwa:
- Umowa o dofinansowanie projektu
 - Konstytucja Rzeczypospolitej Polskiej z dnia 02.04.1997r. (art. 73, art.31 ust. 3)
 - Prawo o szkolnictwie wyższym
 - Kodeks Pracy Dz. U. 2016, poz. 1666
 - Regulamin Pracy SGGW
 -
- 2) W zakresie elementu: przestrzeganie zasad starannego, przejrzystego i efektywnego zarządzania finansami:
- Ustawa z dnia 27 sierpnia 2009 r. o finansach publicznych Dz.U. 2013 poz. 885
 - Komunikat Nr 23 Ministra Finansów z dnia 16 grudnia 2009 r. w sprawie standardów kontroli zarządczej dla sektora finansów publicznych (Dz. Urz. MF Nr 15, poz. 84
 - Ustawa o zasadach finansowania nauki z dnia 30.04.2010r. (Dz. U. z 2014r. poz. 1620)
 - Zarządzenie nr 31/2008 Rektora SGGW w Warszawie z dnia 10.09.2008 r. w sprawie zasad kontroli finansowej wykonywanej przy wydatkowaniu środków SGGW
 - Zarządzenie nr 85/2011 Rektora SGGW w Warszawie z dnia 10.11.2011 r. w sprawie zasad kontroli zarządczej w SGGW w Warszawie
 - Zarządzenie nr 11 Rektora SGGW w Warszawie z dnia 19.03.2012 r. w sprawie zasad obowiązujących przy realizacji w SGGW w Warszawie projektów współfinansowanych z programów strukturalnych, nie objętych programami wspólnotowymi
 - Zarządzenie nr 18 Rektora SGGW w Warszawie z dnia 04.03.2013 r. w sprawie określenia zasad polityki rachunkowości obowiązujących w Szkole Głównej Gospodarstwa Wiejskiego w Warszawie (z późn. zm.)
 - Zarządzenie nr 72 Rektora SGGW w Warszawie z dnia 29.10.2014 r. w sprawie zatrudniania oraz wynagradzania osób realizujących zadania finansowane ze źródeł innych niż wymienione w art. 94 ust. 1 ustawy z dnia 27 lipca 2005 r. Prawo o szkolnictwie wyższym, w tym z Unii Europejskiej (z późn. zm.)
 - Zarządzenie nr 76/2015 Rektora SGGW w Warszawie z dnia 27.10.2015 r. w sprawie zasad postępowania obowiązujących przy realizacji międzynarodowych projektów badawczych i dydaktycznych innych niż projekty realizowane w ramach funduszy strukturalnych UE i podobne

23. RÓWNOWAGA PŁCI

Aby zapewnić reprezentatywną równowagę traktowania płci na każdym szczeblu kadry, w tym na poziomie opiekunów naukowych i menedżerów, przygotowane zostaną zalecenia dotyczące zapewniania równowagi traktowania płci oraz

przeprowadzona zostanie seria szkoleń dla naukowców i kadry zarządzającej. Planowane jest powołanie Pełnomocnika Rektora ds. Równego Traktowania

Działania do realizacji przez:

- Rektor
- Komisja ds. Rozwoju Uczelni
- Pełnomocnik Rektora ds. Równego Traktowania
- Biuro Spraw Osobowych
- Wydział Nauk Społecznych

Istniejące regulacje:

- Prawo Pracy
- Regulamin Pracy SGGW
- Kodeks Pracy Dz. U. 2016, poz. 1666

C. Zasady spełnione wg większości respondentów, nie wymagające podejmowania dodatkowych działań

1. UZNAWANIE DOŚWIADCZENIA W ZAKRESIE MOBILNOŚCI (Kodeks)

Istniejące regulacje:

- Uchwała nr 54-2012/2013 Senatu SGGW w Warszawie z dnia 25.02.2013 r. w sprawie Regulaminu oceny nauczyciela akademickiego w SGGW w Warszawie (z późn. zm.) - Promocja mobilności w ankiecie oceny nauczyciela akademickiego w SGGW (wysoko punktowane staże , kontakty z zagranicą etc.)

2. STAŻ PRACY (Kodeks)

Istniejące regulacje:

- Ustawa z dnia 27 lipca 2005 r. Prawo o szkolnictwie wyższym Dz.U. 2016 poz. 1311
- Statut SGGW załącznik nr 6 ust. 9

3. STANOWISKA DLA PRACOWNIKÓW ZE STOPNIEM DOKTORA (Kodeks)

Istniejące regulacje:

- Ustawa z dnia 27 lipca 2005 r. Prawo o szkolnictwie wyższym Dz.U. 2016 poz. 1311
- Ustawa z dnia 18 marca 2011 r. o zmianie ustawy - Prawo o szkolnictwie wyższym, ustawy o stopniach naukowych i tytule naukowym oraz o stopniach i tytule w zakresie sztuki oraz o zmianie niektórych innych ustaw Dz.U. 2011, Nr. 84, poz. 455
- Statut SGGW załącznik nr 6 ust. 9

4. RELACJE Z OPIEKUNEM NAUKOWYM

Istniejące regulacje:

- Statut SGGW § 137 pkt 1 ust 1 - Prowadzenie seminariów licencjackich, magisterskich, doktorskich (aktywność sformalizowana m.in.):
- Regulamin Stacjonarnych i Niestacjonarnych Studiów Doktoranckich w Szkole Głównej Gospodarstwa Wiejskiego w Warszawie (pkt 30 i nast.) stanowiący załącznik do Uchwały nr 72– 2014/2015 Senatu SGGW z dnia 27.04.2015r.
- Rozporządzenie Ministra Nauki i Szkolnictwa Wyższego w sprawie studiów doktoranckich i stypendiów doktoranckich z dnia 24.10.2014r. (Dz.U. z 2014r. poz. 1480)

5. WPŁYW NA ORGANY DECYZYJNE

Istniejące regulacje:

- Ustawa z dnia 27 lipca 2005 r. Prawo o szkolnictwie wyższym Dz.U. 2016 poz. 1311
- Statut SGGW (Rozdział 3; § 160 i nast.; § 62 ust 1 pkt 4-6, ust 2; § 71)

6. ZASADA NIEDYSKRIMINACJI

Istniejące regulacje:

- Kodeks Pracy Dz. U. 2016, poz. 1666
- Rozporządzenie Ministra Nauki i Szkolnictwa Wyższego z dnia 11 grudnia 2013 r. w sprawie warunków wynagradzania za pracę i przyznawania innych świadczeń związanych z pracą dla pracowników zatrudnionych w uczelni publicznej Dz.U. 2013 poz. 1571
- Rozporządzenie MNiSW z dnia 14 września 2006 r. w sprawie ustalania okresów pracy i innych okresów uprawniających pracowników uczelni publicznej do nagrody jubileuszowej oraz sposobu jej obliczania i wypłacania (Dz. U. z 2006. Nr 169 poz. 1211).
- Statut SGGW (Załącznik nr 1 – Zasady i tryb przeprowadzania konkursów w SGGW, Załącznik nr 2 – Regulamin wyborów w SGGW, Załącznik nr 6 – Zasady zatrudniania, zwalniania i awansowania nauczycieli akademickich w SGGW)\

7. NADZÓR I OBOWIĄZKI W ZAKRESIE ZARZĄDZANIA

Istniejące regulacje:

- Ustawa z dnia 27 lipca 2005 r. Prawo o szkolnictwie wyższym Dz.U. 2016 poz. 1311
- Ustawa z dnia 18 marca 2011 r. o zmianie ustawy - Prawo o szkolnictwie wyższym, ustawy o stopniach naukowych i tytule naukowym oraz o stopniach i tytule w zakresie sztuki oraz o zmianie niektórych innych ustaw Dz.U. 2011, Nr. 84, poz. 455
- Rozporządzenie Ministra Nauki i Szkolnictwa Wyższego z dnia 1 września 2011 r. w sprawie kształcenia na studiach doktoranckich w uczelniach i jednostkach naukowych Dz.U. 2015 poz. 172
- Rozporządzenie Ministra Nauki i Szkolnictwa Wyższego w sprawie wysokości i warunków wypłacania wynagrodzenia promotorowi oraz za recenzje i opinie w przewodzie doktorskim, postępowaniu habilitacyjnym oraz postępowaniu o

nadanie tytułu profesora z dnia 14.09.2011r. (t.j. z dn. 16.09.2013r. Dz. U. z 2014r. poz. 48

8. ZASADY ETYCZNE

Istniejące regulacje:

- Kodeks Etyki Studenta i Kodeks Etyki Doktoranta w SGGW w Warszawie (Uchwała nr 16-2012/2013 Senatu SGGW w Warszawie z dnia 24.09.2012 r.)
- Kodeks etyki pracownika naukowego PAN
- Zarządzenie Nr 31/2013 Rektora Szkoły Głównej Gospodarstwa Wiejskiego w Warszawie z dnia 08 maja 2013 r. : w sprawie Polityki przeciwdziałania mobbingowi w Szkole Głównej Gospodarstwa Wiejskiego w Warszawie + załączniki
- Zarządzenie Nr 99/2016 Rektora Szkoły Głównej Gospodarstwa Wiejskiego w Warszawie z dnia 2 września 2016 r. w sprawie powołania Rektorskiej Komisji ds. Przeciwdziałania Mobbingowi
- Zarządzenie Nr 100/2016 Rektora Szkoły Głównej Gospodarstwa Wiejskiego w Warszawie z dnia 2 września 2016 r. w sprawie powołania Rzecznika ds. Mobbingu
- Kodeks etyki lekarza weterynarii

9. PROFESJONALNE PODEJŚCIE

Istniejące regulacje:

1) Strategiczne cele środowiska naukowego:

- Strategia SGGW w Warszawie do 2020 roku (z czerwca 2013 r.)
- Strategie przyjęte przez Wydziały, np.: Strategia rozwoju Wydziału Leśnego SGGW w Warszawie na lata 2013-2020 (przyjęta przez Radę Wydziału w dniu 09.07.2013 r.), Strategia Rozwoju Wydziału Ogrodnictwa, Biotechnologii i Architektury Krajobrazu SGGW w Warszawie na lata 2013–2020 (przyjęta przez Radę Wydziału w dniu 04.12.2013 r.), Strategia Rozwoju Wydziału Nauk Społecznych SGGW na lata 2013-2016, Strategia Rozwoju Wydziału Nauk Ekonomicznych SGGW w Warszawie do 2020 roku (przyjęta przez Radę Wydziału w dniu 26.11.2013 r.), Strategia rozwoju Wydziału Rolnictwa i Biologii SGGW w Warszawie na lata 2013-2020

2) Pozwolenia na badania:

- Dyrektywa Parlamentu Europejskiego i Rady 2010/63/UE z dnia 22 września 2010 r. w sprawie ochrony zwierząt wykorzystywanych do celów naukowych Ustawa o ochronie zwierząt wykorzystywanych do celów naukowych lub edukacyjnych
- Ustawa o ochronie zwierząt wykorzystywanych do celów naukowych lub edukacyjnych z dnia 15.01.2015r. (Dz. U. z 2015r. poz. 266)
- Ustawa o Narodowym Centrum Nauki z dnia 30.04.2010r. (t.j. z dn. 26.05.2015r. Dz.U. z 2015r. poz. 839)
- Ustawa o Narodowym Centrum Badań i Rozwoju z dnia 30.04.2010r. (t.j. z dn. 27.11.2014r. Dz. U. z 2014r. poz. 1788)

- Ustawa o zasadach finansowania nauki z dnia 30.04.2010r. (t.j. Dz. U. z 2014r. poz. 1620)
- Rozporządzenie Ministra Nauki i Informatyzacji w sprawie kwalifikacji osób nadzorujących doświadczenie na zwierzętach, przeprowadzających doświadczenie, i uczestniczących w doświadczeniu oraz wzoru zezwolenia indywidualnego dla osób przeprowadzających doświadczenia z dnia 29.07.2005r. (Dz. U. nr 153poz. 1273)
- Rozporządzenie Ministra Rolnictwa i Rozwoju Wsi w sprawie opłat za czynności w zakresie zatwierdzania substancji czynnych, sejfnerów i synergetyków oraz czynności w zakresie zezwoleń na wprowadzenie środków ochrony roślin do obrotu, pozwoleń na handel równoległy oraz pozwoleń na prowadzenie badań z dnia 12.07.2013r. (Dz. U. z 2013r. poz. 854)
- Rozporządzenie Ministra Nauki i Szkolnictwa Wyższego z dnia 5 maja 2015 r. w sprawie Krajowej Komisji Etycznej do Spraw Doświadczeń na Zwierzętach oraz lokalnych komisji etycznych do spraw doświadczeń na zwierzętach (Dz. U. poz. 630) - wzór zgłoszenia kandydata do Krajowej Komisji Etycznej do Spraw Doświadczeń na Zwierzętach do lokalnej komisji etycznych do spraw doświadczeń na zwierzętach;
- Rozporządzenie Ministra Nauki i Szkolnictwa Wyższego z dnia 5 maja 2015 r. w sprawie szkoleń, praktyk i staży dla osób wykonujących czynności związane z wykorzystywaniem zwierząt do celów naukowych lub edukacyjnych (Dz. U. 2015 poz. 628)
- Rozporządzenie Ministra Rolnictwa i Rozwoju Wsi z dnia 13 maja 2005 r. w sprawie znakowania psów, kotów i zwierząt naczelnych; (Dz. U. 2015 poz. 1714)
- Rozporządzenie Ministra Rolnictwa i Rozwoju Wsi z dnia 10 marca 2006 r. w sprawie szczegółowych warunków utrzymywania zwierząt laboratoryjnych w jednostkach doświadczalnych, jednostkach hodowlanych i u dostawców (Dz. U. 2006, nr 50, poz. 368)
- Zalecenia Rady Narodowego Centrum Nauki dotyczące badań z udziałem ludzi
- Zarządzenie nr 27/2016 Rektora Szkoły Głównej Gospodarstwa Wiejskiego w Warszawie z dnia 05 maja 2016 r. : w sprawie powołania Komisji Etyki Badań Naukowych z Udziałem Ludzi przy Wydziale Nauk o Żywieniu Człowieka i Konsumpcji SGGW
- Zarządzenie nr 28/2016 Rektora Szkoły Głównej Gospodarstwa Wiejskiego w Warszawie z dnia 05 maja 2016 r. : w sprawie powołania Odwoławczej Komisji Etyki Badań Naukowych z Udziałem Ludzi przy Wydziale Nauk o Żywieniu Człowieka i Konsumpcji SGGW

10. ODSTĘPSTWA OD PORZĄDKU CHRONOLOGICZNEGO ŻYCIORYSÓW (Kodeks)

Istniejące regulacje:

- 1) Postrzeganie przerw w karierze naukowej jako ewolucję w karierze,
Brak regulacji
- 2) Umożliwienie kandydatom udokumentowania osiągnięć i kwalifikacji adekwatnych do danego stanowiska, ale zdobytych poza sektorem nauki np. w przemyśle.
 - Ustawa z dnia 27 lipca 2005 r. Prawo o szkolnictwie wyższym Dz.U. 2016 poz. 1311

- Statut SGGW (w szczególności Załącznik nr 6)

11. WOLNOŚĆ BADAŃ NAUKOWYCH

Istniejące regulacje:

- 1) Dobro ludzkości, poszerzenie wiedzy naukowej, wolność przekonań, wypowiedzi, metod naukowych – zgodnie z etyką:
 - Ustawa o Narodowym Centrum Nauki z dnia 30.04.2010r. (t.j. z dn. 26.05.2015r. Dz.U. z 2015r. poz. 839)
 - Ustawa o Narodowym Centrum Badań i Rozwoju z dnia 30.04.2010r. (t.j. z dn. 27.11.2014r. Dz. U. z 2014r. poz. 1788)
 - Ustawa o zasadach finansowania nauki z dnia 30.04.2010r. (t.j. z n.10.10.2014r. Dz. U. z 2014r. poz. 1620)
 - Ustawa o instytutach badawczych z dnia 30.04.2010r. (t.j. z dn.03.07.2015r. Dz.U., z 2015r. poz. 1095)
 - Kodeks etyki pracownika naukowego PAN
 - Statut SGGW w Warszawie
 - Strategia SGGW w Warszawie do 2020 roku (z czerwca 2013 r.)
- 2) Poszanowanie ograniczeń wynikających z warunków badań (np. opieka naukowa) lub operacyjnych (np. budżet, IPR) –
 - Konstytucja Rzeczypospolitej Polskiej z dnia 2 kwietnia 1997r. (art. 73)
 - Ustawa o ochronie przyrody z dnia 16.04.2004r. (t.j. z dn. 14.05.2013r. Dz. U. z 2013r. poz. 627)
 - Ustawa o ochronie zwierząt wykorzystywanych do celów naukowych lub edukacyjnych z dnia 15.01.2015r. (Dz. U. z 2015r. poz. 266)

12. ZOBOWIĄZANIA WYNIKAJĄCE Z UMÓW LUB PRZEPISÓW

Istniejące regulacje:

- 1) Przepisy regulujące warunki szkoleń i/lub pracy:
 - Kodeks Pracy Dz. U. 2016, poz. 1666
 - Ustawa z dnia 27 lipca 2005 r. Prawo o szkolnictwie wyższym Dz.U. 2016 poz. 1311
 - Ustawa o rehabilitacji zawodowej i społecznej oraz zatrudnianiu osób niepełnosprawnych z dnia 27.08.1997r. (t.j. z dn. 11.05.2011r. Dz. U. nr 127, poz. 721)
 - Rozporządzenie Ministra Nauki i Szkolnictwa Wyższego z dnia 11 grudnia 2013 r. w sprawie warunków wynagradzania za pracę i przyznawania innych świadczeń związanych z pracą dla pracowników zatrudnionych w uczelni publicznej Dz.U. 2013 poz. 1571
 - Rozporządzenie MNiSW z dnia 14 września 2006 r. w sprawie ustalania okresów pracy i innych okresów uprawniających pracowników uczelni publicznej do nagrody jubileuszowej oraz sposobu jej obliczania i wypłacania (Dz. U. z 2006. Nr 169 poz. 1211).
 - Rozporządzenie MNiSW z dnia 17 października 2014 r. w sprawie szczegółowego trybu postępowania wyjaśniającego i dyscyplinarnego prowadzonego wobec nauczycieli akademickich oraz sposobu wykonywania i zatarcia kar dyscyplinarnych (Dz.U.2014 poz.1430).

- Regulamin pracy SGGW
 - Zarządzenie nr 72 Rektora SGGW w Warszawie z dnia 29.10.2014 r. w sprawie zatrudniania oraz wynagradzania osób realizujących zadania finansowane ze źródeł innych niż wymienione w art. 94 ust. 1 ustawy z dnia 27 lipca 2005 r. Prawo o szkolnictwie wyższym, w tym z Unii Europejskiej (z późn. zm.)
 - Polityka przeciwdziałania mobbingowi w SGGW wprowadzona Zarządzeniem nr 31 Rektora SGGW z dnia 08.05.2013r.
- 2) Znajomość wymagań sponsorów lub grantodawców (określonych w umowie przyznającej środki) – zasady instytucji przyznających środki

13. ZASADY DOBREJ PRAKTYKI W BADANIACH NAUKOWYCH

Istniejące regulacje:

- Ustawa o ochronie danych osobowych z dnia 29.08.1997r. (t.j. z dn. 28.06.2016 r. Dz.U.2016.poz.922).
- Kodeks Pracy Dz. U. 2016, poz. 1666
- Ustawa z dnia 27 lipca 2005 r. Prawo o szkolnictwie wyższym Dz.U. 2016 poz. 1311
- Rozporządzenie Rady Ministrów z dnia 12.04.2012 r. w sprawie Krajowych Ram Interoperacyjności, minimalnych wymagań dla rejestrów publicznych i wymiany informacji w postaci elektronicznej oraz minimalnych wymagań dla systemów teleinformatycznych Dz.U. 2016 poz. 113
- Rozporządzenie Ministra Nauki i Szkolnictwa Wyższego w sprawie bezpieczeństwa i higieny pracy w uczelniach z dnia 05.07.2007r. (Dz. U. nr 128 poz. 897)
- Rozporządzenie Ministra Infrastruktury w sprawie warunków technicznych, jakim powinny odpowiadać budynki i ich usytuowanie z dnia 12.04.2002r. (Dz. U. nr 75, poz. 690)
- Rozporządzenie Ministra Pracy i Polityki Socjalnej w sprawie ogólnych warunków bezpieczeństwa i higieny pracy z dnia 26.09.1997r. (t.j. z dn. 28.08.2003r. Dz. U. nr 169 poz. 1650)
- Zarządzenie nr 28 Rektora SGGW w Warszawie z dnia 06.12.2005 r. w sprawie szczegółowych obowiązków i odpowiedzialności pracowników, doktorantów oraz studentów w zakresie przestrzegania przepisów bezpieczeństwa, higieny pracy i nauki
- Zarządzenie nr 27 Rektora SGGW w Warszawie z dnia 05.07.2007 r. w sprawie dostosowania użytkowania maszyn do minimalnych wymagań w zakresie bezpieczeństwa i higieny pracy
- Zarządzenie Nr 33/2008 Rektora SGGW w Warszawie z dnia 18.09.2008 r. w sprawie powołania Komisji Bezpieczeństwa i Higieny Pracy (z późn. zm.)
- Zarządzenie nr 70 Rektora SGGW w Warszawie z dnia 16.11.2010 r. w sprawie dostarczania pracownikom środków ochrony indywidualnej oraz odzieży i obuwia roboczego
- Zarządzenie nr 88/2013 Rektora SGGW w Warszawie z dnia 03.12.2013 r. w sprawie Polityki Bezpieczeństwa oraz Instrukcji zarządzania systemem informatycznym służącym do przetwarzania danych
- Zarządzenie nr 15/2015 Rektora SGGW z dnia 16.03.2015 r. w sprawie wprowadzenia zmian w strukturze organizacyjnej Uczelni oraz zmiany niektórych zarządzeń (Administrator Bezpieczeństwa Informacji)

14. UPOWSZECHNIANIE, WYKORZYSTYWANIE WYNIKÓW

Istniejące regulacje:

- Ustawa z dnia 27 lipca 2005 r. Prawo o szkolnictwie wyższym Dz.U. 2016 poz. 1311
- Statut SGGW (Dział IV)
- Uchwała nr 109 - 2014/2015 Senatu SGGW z dnia 22.06.2015 roku w sprawie zatwierdzenia Regulaminu Centrum Innowacji i Transferu Technologii Szkoły Głównej Gospodarstwa Wiejskiego w Warszawie wraz z załącznikiem
- Regulamin zarządzania prawami autorskimi, pokrewnymi i prawami sui generis do baz danych oraz prawami własności przemysłowej oraz komercjalizacji wyników badań naukowych i prac rozwojowych Szkoły Głównej Gospodarstwa Wiejskiego w Warszawie wprowadzony Uchwałą Senatu SGGW nr 51-2014/2015 z dn. 23.02.2015r.
- Regulamin Wydawnictwa SGGW (Załącznik do Zarządzenia Rektora nr 42/2001 z dnia 12.12.2001r. w sprawie wprowadzenia Regulaminu Wydawnictwa SGGW
- Zarządzenie Nr 8/2013 Rektora SGGW z dnia 14.02.2013 r. w sprawie wprowadzenia zmian w strukturze administracji centralnej SGGW.
- Zarządzenie nr 59/2014 Rektora SGGW z dnia 08 sierpnia 2014 r. w sprawie procedury postępowania przy zawieraniu porozumienia o współpracy Szkoły Głównej Gospodarstwa Wiejskiego w Warszawie z podmiotami otoczenia gospodarczego wraz z załącznikami.

HARMONOGRAM PLANU DZIAŁANIA W UCZELNI

Załącznik nr 1

Lp	Zasada	Działanie	Działania do realizacji przez:	Termin realizacji (mm.rrrr)
A. Działania najpilniejsze:				
1	DOSTĘP DO DORADZTWA ZAWODOWEGO	Upowszechnienie systemu informowania: a. doktorantów o możliwościach zatrudnienia, w Uczelni i poza nią, po uzyskaniu stopnia doktora i/lub skończeniu studiów doktoranckich oraz, b. pracowników naukowych o wymaganych kryteriach do uzyskania awansów naukowych (na stopień dr habilitowanego lub do uzyskania tytułu naukowego)	Kierowników Studiów doktoranckich Biuro Karier i Monitorowania Losów Absolwentów Biuro Nauki Biuro Spraw Osobowych Dziekanów Wydziałów	Regularnie 1 w roku od 01.2017
2	NAUCZANIE	Wprowadzenia systemu redukcji pensum dydaktycznego dla osób o dużym zaangażowaniu w prowadzenie badań naukowych	Dziekanów Wydziałów Biuro Spraw Studenckich Komisję ds. Rozwoju Kadr Naukowych i Dydaktycznych Komisję ds. Jakości Kształcenia Komisję ds. Dydaktyki i Wychowania Komisję ds. Oceny Pracowników	01.2017-06.2017
		Ograniczanie godzin ponadwymiarowych pracownikom w okresie przed doktoratem, habilitacją i procedurą profesorską (dobrowolne / nie obligatoryjne).	Dziekanów Wydziałów Biuro Spraw Studenckich Komisję ds. Rozwoju Kadr Naukowych i Dydaktycznych Komisję ds. Jakości Kształcenia Komisję ds. Dydaktyki i Wychowania Komisję ds. Oceny Pracowników	01.2017-06.2017
		Upowszechnienie systemu nagradzania	Dziekanów Wydziałów	01.2017-06.2017

		pracowników za osiągnięcia dydaktyczne (za opracowanie nowych podręczników, skryptów i/lub programów komputerowych oraz dobrze ocenionych w ankietach studenckich).	Biuro Spraw Studenckich Komisję ds. Rozwoju Kadr Naukowych i Dydaktycznych Komisję ds. Jakości Kształcenia Komisję ds. Dydaktyki i Wychowania Komisję ds. Oceny Pracowników	
		Rozpatrzenie i ewentualne doszacowanie osiągnięć dydaktycznych oraz udziału w szkoleniach (podnoszących kompetencje pracownika) w „Ankiecie Oceny Nauczyciela Akademickiego”.	Dziekanów Wydziałów Biuro Spraw Studenckich Komisję ds. Rozwoju Kadr Naukowych i Dydaktycznych Komisję ds. Jakości Kształcenia Komisję ds. Dydaktyki i Wychowania Komisję ds. Oceny Pracowników	01.2017-10.2017
		Wprowadzenie szkoleń dla pracowników naukowo-dydaktycznych z zakresu nauczania.	Wydział Nauk Społecznych, pedagogzy Katedry Edukacji i Kultury (szkolenia w zakresie nauczania włącznie z uprawnieniami dydaktycznymi)	01.2018-01. 2021
3	UZNANIE ZAWODU	Przeprowadzenie szczegółowej analizy przejawów braku uznania naukowców za profesjonalistów (brak szacunku i prestiżu zawodu naukowca, szczególnie na wcześniejszych jego etapach) i ewentualnie wprowadzenie działań naprawczych – przygotowanie odpowiednich regulacji i działań upowszechniających informacje na ich temat	Prrektora ds. Nauki wspólnie z Radą Doktorantów Komisję ds. Rozwoju Kadr Naukowych i Dydaktycznych	01.2017- 01.2021
B. Działania pilne:				
1	ŚRODOWISKO BADAŃ NAUKOWYCH	Przeprowadzenie akcji informacyjnej o dostępności wewnętrznych zasobów SGGW – przygotowanie zasad udostępniania innym jednostkom sprzętu,	Dziekanów Wydziałów Dział Ewidencji Majątku Kwesturę	01.2018-01. 2021

		laboratoriów i oprogramowania		
2	SYSTEM OCENY PRACOWNIKÓW	Upowszechnienie wyników „Raportu z audytu systemu i procedur oceny oraz motywowania pracowników naukowo-dydaktycznych i dydaktycznych”, na podstawie których opracowano nową procedurę oceny nauczycieli akademickich w SGGW oraz udoskonalono system motywowania pracowników naukowo-dydaktycznych i dydaktycznych poprzez wydane zalecenia Senackiej Komisji ds. Nauki, Wdrożeń i Upowszechniania Wiedzy dla dziekanów wydziałów w zakresie zasad wyróżniania pracowników naukowych i naukowo-dydaktycznych	Dziekanów Wydziałów Komisję ds. Nauki, Wdrożeń i Upowszechniania Wiedzy Komisję ds. Oceny Pracowników Komisję ds. Rozwoju Kadr Naukowych i Dydaktycznych Komisję ds. Dydaktyki i Wychowania	Regularnie 1 w roku od 01.2017
3	WSPÓŁAUTORSTWO	Opracowanie strategii praktyk i procedur w zakresie uznania współautorstwa i korzystania ze współautorstwa we współpracy z Komisją ds. Nauki, Wdrożeń i Upowszechniania Wiedzy	Dziekanów Wydziałów Komisję ds. Rozwoju Kadr Naukowych i Dydaktycznych Komisja ds. Nauki, Wdrożeń i Upowszechniania Wiedzy Biuro Nauki Rzecznika Patentowego	03.2017-03. 2019
4	FINANSOWANIE I WYNAGRADZANIE	Procesy uzyskiwania finansowania oraz kształtowanie poziomu wynagradzania są niezwykle złożone – zależne nie tylko od regulacji na poziomie Państwa (budżet, kodeks pracy, ustawa o systemie ubezpieczeń społecznych i wiele innych), ale i od aktywności poszczególnych jednostek i pracowników, która decyduje bezpośrednio – poprzez algorytm podziału dotacji	JM Rektora Biuro Nauki i Projektów	Od 01.01.2017

		ministerialnej oraz zdobywane dodatkowo dofinansowanie w postaci projektów – i pośrednio (uzyskanie kategorii naukowej mającej związek z wysokością dotacji ministerialnej) na poziom uzyskiwanego dofinansowania. Planowane są działania zachęcające do zwiększenia aktywności naukowej pracowników uczelni – poprzez stworzenie silnego biura wsparcia nauki		
5	REKRUTACJA	Przygotowanie dokumentu w języku polskim i angielskim informującego o zasadach przyjmowania naukowców do pracy, a także ułatwieniach dostępu grupom w trudniejszym położeniu lub naukowcom powracającym do kariery naukowej	Dziekanów Wydziałów Komisję ds. Rozwoju Kadr Naukowych i Dydaktycznych Biuro Nauki Biuro Spraw Osobowych Biuro Nauki i Projektów	09.2017-09. 2018
6	OCENA ZASŁUG (Kodeks)	Przygotowanie kwestionariusza oceny kandydata wg następujących kryteriów: ocena zarówno jakościowa jak i ilościowa ich ogólnego potencjału z uwzględnieniem kreatywności oraz poziomu niezależności wg wskaźników bibliometrycznych jak również wg szerszych kryteriów, np. nauczania, opieki naukowej, pracy zespołowej, etycznym itp.	Dziekanów Wydziałów Komisję ds. Rozwoju Kadr Naukowych i Dydaktycznych Biuro Spraw Osobowych	09.2018-09. 2020
7	DOSTĘP DO SZKOLEŃ NAUKOWYCH ORAZ MOŻLIWOŚĆ STAŁEGO ROZWOJU ZAWODOWEGO	Organizowanie przez pracodawcę szkoleń według rocznego zapotrzebowania zgłaszanego przez Wydziały, stworzenie odpowiednich regulacji	Rektora Dziekanów Wydziałów Komisję ds. Rozwoju Kadr Naukowych i Dydaktycznych Centrum Edukacji Multimedialnej Studium Praktycznej Nauki Języków Obcych	Regularnie 1 w roku od 01.2018

8	STABILIZACJA ORAZ STAŁE ZATRUDNIENIE	Podjęcie działań lobbujących poprzez różne organizacje zrzeszające jednostki naukowe (np. KRASP itp.) o zmianę prawa pracy w zakresie zatrudniania w projektach oraz zwiększenia elastyczności zatrudnienia (np. zmiany warunków pracy i płacy na jakiś czas).	Pracowników SGGW będący członkami różnych organizacji zrzeszających jednostki naukowe	01.2017-01. 2021
9	ROZWÓJ KARIERY ZAWODOWEJ	Przygotowanie strategii rozwoju kariery zawodowej dla naukowców na każdym etapie kariery, niezależnie od podpisanej umowy, w tym dla naukowców posiadających umowę na czas określony, uwzględniającej porady mentorów w zakresie rozwoju zawodowego i osobistego uwzględniającej prowadzenie indywidualnego planu rozwoju naukowego połączonego z systemem motywacyjnym oraz obciążaniem pracowników dodatkowymi pozanaukowymi obowiązkami.	Dziekanów Wydziałów Komisję ds. Rozwoju Kadr Naukowych i Dydaktycznych Biuro Nauki Biuro Spraw Osobowych	01.2017-01. 2021
10	KONTYNUACJA ROZWOJU ZAWODOWEGO	Określenie przyczyn niskiej oceny możliwości kontynuacji rozwoju zawodowego przez naukowców, na każdym etapie kariery, poprzez aktualizację i poszerzenie zakresu swoich umiejętności i kwalifikacji (szkolenia, warsztaty, konferencje i kursy on-line) i wprowadzenie mechanizmów naprawczych	Rektora Dziekanów Wydziałów Komisję ds. Rozwoju Kadr Naukowych i Dydaktycznych	09.2017-09. 2020
		Organizowanie przez pracodawcę szkoleń według rocznego zapotrzebowania zgłaszanego przez Wydziały.	Rektora Dziekanów Wydziałów Komisję ds. Rozwoju Kadr Naukowych i Dydaktycznych	09.2017-09. 2020
		Przygotowanie odpowiednich regulacji.	Rektora	09.2017-09. 2020

			Dziekanów Wydziałów Komisję ds. Rozwoju Kadr Naukowych i Dydaktycznych	
11	PRZEJRZYSTOŚĆ (Kodeks)	Wprowadzenie do procedury zatrudniania pracowników obowiązku informowania kandydatów o przebiegu procesu rekrutacji oraz kryteriach wyboru, ilości dostępnych stanowisk oraz perspektywach rozwoju zawodowego oraz, po zakończeniu procesu rekrutacji, powiadomienia kandydatów o mocnych i słabych stronach ich aplikacji. W tym celu konieczne jest istnienie w Biurze Spraw Osobowych specjalistów, którzy będą współpracowali z komisjami rekrutującymi nowych pracowników..	Dziekanów Wydziałów Komisję ds. Rozwoju Kadr Naukowych i Dydaktycznych Biura Spraw Osobowych	01.2018-01.2021
12	PRAWA WŁASNOŚCI INTELEKTUALNEJ	Upowszechnienie informacji o istnieniu istniejących regulacji	Dziekanów Wydziałów Komisję ds. Nauki, Wdrożeń i Upowszechniania Wiedzy Biuro Nauki Centrum Innowacji i Transferu Technologii Rzecznika patentowego Pełnomocnika Rektora ds. Współpracy z Gospodarką	01.2017-04.2017
		Poprawienie mechanizmu i regulaminu zarządzania prawami autorskimi, pokrewnymi i prawami sui generis do baz danych oraz prawami własności przemysłowej oraz komercjalizacji wyników badań naukowych i prac rozwojowych Szkoły Głównej Gospodarstwa Wiejskiego w	Dziekanów Wydziałów Komisję ds. Nauki, Wdrożeń i Upowszechniania Wiedzy Biuro Nauki Centrum Innowacji i Transferu Technologii	04.2017-12.2017

		Warszawie i.	Rzecznika patentowego Pełnomocnika Rektora ds. Współpracy z Gospodarką	
13	OPIEKA NAUKOWA	W celu udoskonalenia wyboru opiekunów naukowych wystarczająco biegłych w nadzorowaniu prac badawczych, dysponujących czasem, wiedzą, doświadczeniem, kompetencjami i zaangażowaniem, dzięki czemu mogących zaoferować stażystom odpowiednie wsparcie oraz zapewnić konieczne procedury monitorowania postępów i oceny zostanie przygotowana procedura wyboru opiekunów wg powyższych kryteriów.	Dziekanów Wydziałów Komisję ds. Nauki, Wdrożeń i Upowszechniania Wiedzy Biuro Nauki	01.2018-01.2019
14	SKARGI/APELACJE	Upowszechnienie informacji o istnieniu procedur dotyczących zgłaszania skarg oraz funkcjonowaniu instytucji Rzecznika ds. Mobbingu i Rzecznika Dyscyplinarnego. Planuje się stworzenie stanowiska Mediatora.	Rektora Dziekanów Wydziałów Komisję ds. Przeciwdziałania Mobbingowi Komisję Dyscyplinarną ds. Nauczycieli Akademickich Biuro Spraw Osobowych Rzecznika Dyscyplinarnego Rzecznika ds. Mobbingu	01.2017-01.2019
15	WARTOŚĆ MOBILNOŚCI	Uwzględnienie w strategii rozwoju zawodowego i systemie oceny pracowników konieczności uznawania każdego rodzaju mobilności (międzynarodowej, sektorowej, interdyscyplinarnej, wirtualnej, itp.). Uwzględnienie odbycia stażu krajowego lub międzynarodowego jako istotnego element awansu.	Dziekanów Wydziałów Komisję ds. Rozwoju Kadr Naukowych i Dydaktycznych Komisję ds. Współpracy Międzynarodowej Komisję ds. Oceny pracowników	01.2017-01.2021

16	ZAANGAŻOWANIE SPOŁECZNE	Przeprowadzenie serii szkoleń dla naukowców, w jaki sposób przedstawiać ogółowi społeczeństwa działania naukowe, by były zrozumiałe dla osób nie będących specjalistami	Dziekanów Wydziałów Komisję ds. Nauki, Wdrożeń i Upowszechniania Wiedzy Komisję ds. Rozwoju Kadr Naukowych i Dydaktycznych Pełnomocnika Rektora ds. Współpracy ze Szkołami Średnimi Wydział Nauk Społecznych	06.2017-01.2021
		Włączenie się pracowników naukowo – dydaktycznych w zajęcia w ramach Uniwersytetu Otwartego, Uniwersytetu Trzeciego Wieku i przygotowywanego Uniwersytetu Młodego Naukowca (w drugim przypadku przygotowanie systemu premiującego tę formę działania).	Dziekanów Wydziałów Komisję ds. Nauki, Wdrożeń i Upowszechniania Wiedzy Komisję ds. Rozwoju Kadr Naukowych i Dydaktycznych Pełnomocnika Rektora ds. Współpracy ze Szkołami Średnimi Wydział Nauk Społecznych	06.2017-01.2021
		Włączenie się SGGW w konsultacje społeczne zorganizowane przez MNiSW w zakresie projektu Uniwersytetu Młodego Naukowca.	Dziekanów Wydziałów Komisję ds. Nauki, Wdrożeń i Upowszechniania Wiedzy Komisję ds. Rozwoju Kadr Naukowych i Dydaktycznych Pełnomocnika Rektora ds. Współpracy ze Szkołami Średnimi Wydział Nauk Społecznych	2016
		Przygotowywanie projektu włączającego dzieci i młodzież w aktywności naukowe na poziomie zrozumiałym dla odbiorców (lata 2017-2020)..	Dziekanów Wydziałów Komisję ds. Nauki, Wdrożeń i Upowszechniania Wiedzy Komisję ds. Rozwoju Kadr Naukowych i Dydaktycznych Pełnomocnika Rektora ds. Współpracy	01.2017-12.2020

			ze Szkołami Średnimi Wydział Nauk Społecznych	
		Przygotowanie odpowiednich regulacji	Dziekanów Wydziałów Komisję ds. Nauki, Wdrożeń i Upowszechniania Wiedzy Komisję ds. Rozwoju Kadr Naukowych i Dydaktycznych Pełnomocnika Rektora ds. Współpracy ze Szkołami Średnimi Wydział Nauk Społecznych	06.2017-01.2021
17	REKRUTACJA (Kodeks)	SGGW ustaliła otwarte, efektywne, przejrzyste procedury rekrutacji, które zapewniają wsparcie i są dostosowane do rodzaju oferowanego stanowiska. Ponieważ jednak rezultaty ankiety wskazują, że zasada ta nie jest w pełni realizowana zaplanowano upowszechnienie informacji dotyczących zasad zatrudniania.	Dziekanów Wydziałów Biuro Nauki Biuro Spraw Osobowych Biuro Międzynarodowych Projektów Badawczych	Regularnie 1 w roku od 01.2017
18	DOBÓR KADR (Kodeks)	W celu zapewnienia aby komisje dokonujące doboru kandydatów reprezentowały różnorodne doświadczenia i kwalifikacje oraz wykazywały się odpowiednią równowagą płci, a także, w razie konieczności i możliwości, składały się z członków różnych branż (sektora państwowego i prywatnego) i dyscyplin przeprowadzona zostanie akcja informacyjna na wydziałach.	Dziekanów Wydziałów Biuro Spraw Osobowych	Regularnie 1 w roku od 01.2017
19	UZNAWANIE KWALIFIKACJI (Kodeks)	Uwzględnienie w strategii rozwoju zawodowego i systemie oceny pracowników konieczności uznawania kwalifikacji akademickich i zawodowych, w tym kwalifikacji nieformalnych, w szczególności w kontekście mobilności	Dziekanów Wydziałów Komisję ds. Rozwoju Kadr Naukowych i Dydaktycznych Biuro Nauki Biuro Spraw Osobowych	01.2017-01.2021

		międzynarodowej i zawodowej	Biuro Współpracy Międzynarodowej	
20	ODPOWIEDZIALNOŚĆ ZAWODOWA	Aby by zagwarantować, że badania naukowców mają znaczenie dla społeczeństwa i nie powielają przeprowadzonych wcześniej i w innym miejscu badań, przeprowadzona zostanie seria szkoleń i seminariów na temat znaczenia badań dla społeczeństwa, przestrzegania praw autorskich, odpowiedzialnego udostępniania wyników badań, itp., w tym szczególnie w zakresie objętym Kodeksem Pracownika Naukowego i Kodeksie Etyki Doktoranta Szkoły Głównej Gospodarstwa Wiejskiego w Warszawie.	Dziekanów Wydziałów Komisja ds. Nauki, Wdrożeń i Upowszechniania Wiedzy	01.2018-01.2021
21	WARUNKI PRACY	Aby warunki pracy naukowców, w tym naukowców niepełnosprawnych, były w miarę potrzeby na tyle elastyczne, aby osiągnąć efektywne wyniki badań naukowych zgodnie z obowiązującymi przepisami krajowymi oraz krajowymi lub sektorowymi umowami zbiorowymi, podjęte zostaną działania lobbujące poprzez różne organizacje zrzeszające jednostki naukowe (np. KRASP itp.) o zmianę prawa pracy w zakresie zatrudniania w projektach oraz zwiększenia elastyczności zatrudnienia	Rektora Dziekanów Wydziałów Kanclerza Pracowników SGGW będących członkami różnych organizacji zrzeszających jednostki naukowe	Od 01.2017
22	ODPOWIEDZIALNOŚĆ	Aby naukowcy byli świadomi tego, że są odpowiedzialni wobec swoich pracodawców, grantodawców i innych odnośnych organów publicznych lub prywatnych, a także, z przyczyn etycznych, wobec ogółu społeczeństwa zaplanowano, przeprowadzenie serii szkoleń lub opracowanie instrukcji dla naukowców na temat	Dziekanów Wydziałów Kwestura Biura SGGW odpowiedzialne merytorycznie za poszczególne źródła finansowania Biuro Nauki Audyt Wewnętrzny	01.2017-01.2021

		konieczności przestrzegania przez naukowców zasad starannego, przejrzystego i efektywnego zarządzania finansami oraz współpracy z wszelkimi organami upoważnionymi do kontroli ich badań naukowych		
23	RÓWNOWAGA PŁCI	Aby zapewnić reprezentatywną równowagę traktowania płci na każdym szczeblu kadry, w tym na poziomie opiekunów naukowych i menedżerów, przygotowane zostaną zalecenia dotyczące zapewniania równowagi traktowania płci oraz przeprowadzona zostanie seria szkoleń dla naukowców i kadry zarządzającej. Planowane jest powołanie Pełnomocnika Rektora ds. Równego Traktowania	Rektor Komisja ds. Rozwoju Uczelni Pełnomocnik Rektora ds. Równego Traktowania Biuro Spraw Osobowych Wydział Nauk Społecznych	01.2017-01.2021

PLAN MONITORINGU

Załącznik nr 2

Lp	Zasada	Działanie	Działania do realizacji przez:	Termin realizacji (mm.rrrr)	Monitorowane przez	Termin monitorowania
A. Działania najpilniejsze:						
1	DOSTĘP DO DORADZTWA ZAWODOWEGO	Upowszechnienie systemu informowania: a. doktorantów o możliwościach zatrudnienia, w Uczelni i poza nią, po uzyskaniu stopnia doktora i/lub skończeniu studiów doktoranckich oraz, b. pracowników naukowych o wymaganych kryteriach do uzyskania awansów naukowych (na stopień dr habilitowanego lub do uzyskania tytułu naukowego)	Kierowników Studiów Biuro Karier i Monitorowania Losów Absolwentów Biuro Nauki Biuro Spraw Osobowych Dziekanów Wydziałów	Regularnie 1 w roku od 01.2017	Komisja ds. Rozwoju Uczelni Prorektorzy *****	Pod koniec danego roku akademickiego (koniec września)*
2	NAUCZANIE	Wprowadzenia systemu redukcji pensum dydaktycznego dla osób o dużym zaangażowaniu w prowadzenie badań naukowych	Dziekanów Wydziałów Biuro Spraw Studenckich Komisję ds. Rozwoju Kadr Naukowych i Dydaktycznych Komisję ds. Jakości Kształcenia	01.2017-06.2017	Komisja ds. Rozwoju Uczelni	05.2017 ** 09.2017 ***

			Komisję ds. Dydaktyki i Wychowania Komisję ds. Oceny Pracowników			
	Ograniczanie godzin ponadwymiarowych pracownikom w okresie przed doktoratem, habilitacją i procedurą profesorską (dobrowolne / nie obligatoryjne).	Dziekanów Wydziałów Biuro Spraw Studenckich Komisję ds. Rozwoju Kadr Naukowych i Dydaktycznych Komisję ds. Jakości Kształcenia Komisję ds. Dydaktyki i Wychowania Komisję ds. Oceny Pracowników	01.2017-06.2017	Komisja ds. Rozwoju Uczelni	05.2017 ** 09.2017 ***	
	Upowszechnienie systemu nagradzania pracowników za osiągnięcia dydaktyczne (za opracowanie nowych podręczników, skryptów i/lub programów komputerowych oraz dobrze ocenionych w ankietach studenckich).	Dziekanów Wydziałów Biuro Spraw Studenckich Komisję ds. Rozwoju Kadr Naukowych i Dydaktycznych Komisję ds. Jakości Kształcenia	01.2017-06.2017	Biuro Nauki i Projektów, Komisja ds. Nauki, Wdrożeń i Upowszechniania Wiedzy	07.2017	

			Komisję ds. Dydaktyki i Wychowania Komisję ds. Oceny Pracowników			
		Rozpatrzenie i ewentualne doszacowanie osiągnięć dydaktycznych oraz udziału w szkoleniach (podnoszących kompetencje pracownika) w „Ankiecie Oceny Nauczyciela Akademickiego”.	Dziekanów Wydziałów Biuro Spraw Studenckich Komisję ds. Rozwoju Kadr Naukowych i Dydaktycznych Komisję ds. Jakości Kształcenia Komisję ds. Dydaktyki i Wychowania Komisję ds. Oceny Pracowników	01.2017-10.2017	Komisja ds. Rozwoju Uczelni	DO 11.2017, w oparciu o dostępność rezultatów oceny pracowników naukowych mającej miejsce w 2017
		Wprowadzenie szkoleń dla pracowników naukowo-dydaktycznych z zakresu nauczania.	Wydział Nauk Społecznych, pedagogzy Katedry Edukacji i Kultury (szkolenia w zakresie nauczania włącznie z uprawnieniami dydaktycznymi)	01.2018-01. 2021	Komisja ds. Rozwoju Kadr Naukowych i Dydaktycznych Komisja ds. Jakości Kształcenia Komisję ds. Dydaktyki i	09.2019 ** 02.2021 ***

					Wychowania	
3	UZNIANIE ZAWODU	Przeprowadzenie szczegółowej analizy przejawów braku uznania naukowców za profesjonalistów (brak szacunku i prestiżu zawodu naukowca, szczególnie na wcześniejszych jego etapach) i ewentualnie wprowadzenie działań naprawczych – przygotowanie odpowiednich regulacji i działań upowszechniających informacje na ich temat	Prorektora ds. Nauki wspólnie z Radą Doktorantów Komisję ds. Rozwoju Kadr Naukowych i Dydaktycznych	01.2017- 01.2021	Komisja ds. Nauki, Wdrożeń i Upowszechniania Wiedzy	09.2019 ** 02.2021 ***
B. Działania pilne						
1	ŚRODOWISKO BADAŃ NAUKOWYCH	Przeprowadzenie akcji informacyjnej o dostępności wewnętrznych zasobów SGGW – przygotowanie zasad udostępniania innym jednostkom sprzętu, laboratoriów i oprogramowania	Dziekanów Wydziałów Dział Ewidencji Majątku Kwesturę	01.2018-01. 2021	Biuro Nauki i Projektów	09.2019 ** 02.2021 ***
2	SYSTEM OCENY PRACOWNIKÓW	Upowszechnienie wyników „Raportu z audytu systemu i procedur oceny oraz motywowania pracowników naukowo-dydaktycznych i dydaktycznych”, na podstawie których opracowano nową procedurę oceny nauczycieli akademickich w SGGW oraz	Dziekanów Wydziałów Komisję ds. Nauki, Wdrożeń i Upowszechniania Wiedzy Komisję ds. Oceny Pracowników Komisję ds. Rozwoju	Regularnie 1 w roku od 01.2017	Komisja ds. Rozwoju Uczelni	Pod koniec danego roku akademickiego (koniec września)*

		udoskonalono system motywowania pracowników naukowo-dydaktycznych i dydaktycznych poprzez wydane zalecenia Senackiej Komisji ds. Nauki, Wdrożeń i Upowszechniania Wiedzy dla dziekanów wydziałów w zakresie zasad wyróżniania pracowników naukowych i naukowo-dydaktycznych	Kadr Naukowych i Dydaktycznych Komisję ds. Dydaktyki i Wychowania			
3	WSPÓŁAUTORS TWO	Opracowanie strategii praktyk i procedur w zakresie uznania współautorstwa i korzystania ze współautorstwa we współpracy z Komisją ds. Nauki, Wdrożeń i Upowszechniania Wiedzy	Dziekanów Wydziałów Komisję ds. Rozwoju Kadr Naukowych i Dydaktycznych Komisja ds. Nauki, Wdrożeń i Upowszechniania Wiedzy Biuro Nauki Rzecznika Patentowego	03.2017-03. 2019	Komisja ds. Rozwoju Uczelni	09.2018 ** 04.2019 ***
4	FINANSOWA- NIE I WYNAGRA- DZANIE	Procesy uzyskiwania finansowania oraz kształtowanie poziomu wynagradzania są niezwykle złożone – zależne nie tylko od regulacji na poziomie Państwa (budżet, kodeks pracy, ustawa o	JM Rektora Biuro wsparcia nauki	Od 01.01.2017	Komisja ds. Rozwoju Uczelni	09.2019 ** 09.2021 ****

		<p>systemie ubezpieczeń społecznych i wiele innych), ale i od aktywności poszczególnych jednostek i pracowników, która decyduje bezpośrednio – poprzez algorytm podziału dotacji ministerialnej oraz zdobywane dodatkowo dofinansowanie w postaci projektów – i pośrednio (uzyskanie kategorii naukowej mającej związek z wysokością dotacji ministerialnej) na poziom uzyskiwanego dofinansowania. Planowane są działania zachęcające do zwiększenia aktywności naukowej pracowników uczelni – poprzez stworzenie silnego biura wsparcia nauki</p>				
5	REKRUTACJA	<p>Przygotowanie dokumentu w języku polskim i angielskim informującego o zasadach przyjmowania naukowców do pracy, a także ułatwieniach dostępu grupom w trudniejszym położeniu lub naukowcom powracającym do kariery naukowej</p>	<p>Dziekanów Wydziałów Komisję ds. Rozwoju Kadr Naukowych i Dydaktycznych Biuro Nauki Biuro Spraw Osobowych Biuro Międzynarodowych</p>	09.2017-09. 2018	Komisja ds. Rozwoju Uczelni	12.2017 ** 10.2018 ***

			Projektów Badawczych			
6	OCENA ZASŁUG (Kodeks)	Przygotowanie kwestionariusza oceny kandydata wg następujących kryteriów: ocena zarówno jakościowa jak i ilościowa ich ogólnego potencjału z uwzględnieniem kreatywności oraz poziomu niezależności wg wskaźników bibliometrycznych jak również wg szerszych kryteriów, np. nauczania, opieki naukowej, pracy zespołowej, etycznym itp.	Dziekanów Wydziałów Komisję ds. Rozwoju Kadr Naukowych i Dydaktycznych Biuro Spraw Osobowych	09.2018-09. 2020	Komisja ds. Rozwoju Uczelni	09.2019 ** 10.2020 ***

7	DOSTĘP DO SZKOLEŃ NAUKOWYCH ORAZ MOŻLIWOŚĆ STAŁEGO ROZWOJU ZAWODOWEGO	Organizowanie przez pracodawcę szkoleń według rocznego zapotrzebowania zgłaszanego przez Wydziały, stworzenie odpowiednich regulacji	Rektora Dziekanów Wydziałów Komisję ds. Rozwoju Kadr Naukowych i Dydaktycznych Centrum Edukacji Multimedialnej Studium Praktycznej Nauki Języków Obcych	Regularnie 1 w roku od 01.2018	Komisja ds. Rozwoju Uczelni	Pod koniec danego roku akademickiego (koniec września)* od 2018
8	STABILIZACJA ORAZ STAŁE ZATRUDNIENIE	Podjęcie działań lobbujących poprzez różne organizacje zrzeszające jednostki naukowe (np. KRASP itp.) o zmianę prawa pracy w zakresie zatrudniania w projektach oraz zwiększenia elastyczności zatrudnienia (np. zmiany warunków pracy i płacy na jakiś czas).	Pracowników SGGW będący członkami różnych organizacji zrzeszających jednostki naukowe	01.2017-01. 2021	Komisja ds. Rozwoju Uczelni Prorektorzy Rektor *****	Pod koniec danego roku akademickiego (koniec września)*
9	ROZWÓJ KARIERY ZAWODOWEJ	Przygotowanie strategii rozwoju kariery zawodowej dla naukowców na każdym etapie kariery, niezależnie od podpisanej umowy, w tym dla naukowców posiadających umowę na czas określony, uwzględniającej porady mentorów w zakresie	Dziekanów Wydziałów Komisję ds. Rozwoju Kadr Naukowych i Dydaktycznych Biuro Nauki Biuro Spraw	01.2017-01. 2021	Komisja ds. Rozwoju Uczelni Prorektorzy	09.2019 ** 02.2021 ***

		rozwoju zawodowego i osobistego uwzględniającej prowadzenie indywidualnego planu rozwoju naukowego połączonego z systemem motywacyjnym oraz obciążaniem pracowników dodatkowymi pozanaukowymi obowiązkami.	Osobowych			
10	KONTYNUACJA ROZWOJU ZAWODOWEGO	Określenie przyczyn niskiej oceny możliwości kontynuacji rozwoju zawodowego przez naukowców, na każdym etapie kariery, poprzez aktualizację i poszerzenie zakresu swoich umiejętności i kwalifikacji (szkolenia, warsztaty, konferencje i kursy on-line) i wprowadzenie mechanizmów naprawczych	Rektora Dziekanów Wydziałów Komisję ds. Rozwoju Kadr Naukowych i Dydaktycznych	09.2017-09. 2020	Komisja ds. Rozwoju Uczelni Prorektorzy	09.2019 ** 09.2020 ***
		Organizowanie przez pracodawcę szkoleń według rocznego zapotrzebowania zgłaszanego przez Wydziały.	Rektora Dziekanów Wydziałów Komisję ds. Rozwoju Kadr Naukowych i Dydaktycznych	09.2017-09. 2020	Komisja ds. Rozwoju Uczelni Prorektorzy	09.2019 ** 09.2020 ***
		Przygotowanie odpowiednich regulacji.	Rektora Dziekanów Wydziałów Komisję ds. Rozwoju Kadr	09.2017-09. 2020	Komisja ds. Rozwoju Uczelni Prorektorzy	09.2019 ** 09.2020 ***

			Naukowych i Dydaktycznych			
11	PRZEJRZYSTOŚĆ (Kodeks)	Wprowadzenie do procedury zatrudniania pracowników obowiązku informowania kandydatów o przebiegu procesu rekrutacji oraz kryteriach wyboru, ilości dostępnych stanowisk oraz perspektywach rozwoju zawodowego oraz, po zakończeniu procesu rekrutacji, powiadomienia kandydatów o mocnych i słabych stronach ich aplikacji. W tym celu konieczne jest istnienie w Biurze Spraw Osobowych specjalistów, którzy będą współpracowali z komisjami rekrutującymi nowych pracowników..	Dziekanów Wydziałów Komisję ds. Rozwoju Kadr Naukowych i Dydaktycznych Biura Spraw Osobowych	01.2018-01.2021	Komisja ds. Rozwoju Uczelni Prorektorzy Kanclerz	09.2019 ** 09.2021 ***
12	PRAWA WŁASNOŚCI INTELEKTUALNE J	Upowszechnienie informacji o istnieniu istniejących regulacji	Dziekanów Wydziałów Komisję ds. Nauki, Wdrożeń i Upowszechniania Wiedzy Biuro Nauki Centrum Innowacji i Transferu Technologii	01.2017-04.2017	Komisja ds. Rozwoju Uczelni Prorektorzy	05.2017

			Rzecznika patentowego Pełnomocnika Rektora ds. Współpracy z Gospodarką			
		Poprawienie mechanizmu i regulaminu zarządzania prawami autorskimi, pokrewnymi i prawami sui generis do baz danych oraz prawami własności przemysłowej oraz komercjalizacji wyników badań naukowych i prac rozwojowych Szkoły Głównej Gospodarstwa Wiejskiego w Warszawie i.	Dziekanów Wydziałów Komisję ds. Nauki, Wdrożeń i Upowszechniania Wiedzy Biuro Nauki Centrum Innowacji i Transferu Technologii Rzecznika patentowego Pełnomocnika Rektora ds. Współpracy z Gospodarką	04.2017-12.2017	Komisja ds. Rozwoju Uczelni Prorektorzy	12.2017 ***
13	OPIEKA NAUKOWA	W celu udoskonalenia wyboru opiekunów naukowych wystarczająco biegłych w nadzorowaniu prac badawczych, dysponujących czasem, wiedzą, doświadczeniem, kompetencjami i zaangażowaniem, dzięki czemu mogących zaoferować stażystom	Dziekanów Wydziałów Komisję ds. Nauki, Wdrożeń i Upowszechniania Wiedzy Biuro Nauki	01.2018-01.2019	Komisja ds. Rozwoju Uczelni Prorektorzy	07.2018 ** 01.2019 ***

		odpowiednie wsparcie oraz zapewnić konieczne procedury monitorowania postępów i oceny zostanie przygotowana procedura wyboru opiekunów wg powyższych kryteriów.				
14	SKARGI/ APELACJE	Upowszechnienie informacji o istnieniu procedur dotyczących zgłaszania skarg oraz funkcjonowaniu instytucji Rzecznika ds. Mobbingu i Rzecznika Dyscyplinarnego. Planuje się stworzenie stanowiska Mediatora.	Rektora Dziekanów Wydziałów Komisję ds. Przeciwdziałania Mobbingowi Komisję Dyscyplinarną ds. Nauczycieli Akademickich Biuro Spraw Osobowych Rzecznika Dyscyplinarnego Rzecznika ds. Mobbingu	01.2017-01.2019	Komisja ds. Rozwoju Uczelni Prorektorzy	01.2018 ** 01.2019 ***
15	WARTOŚĆ MOBILNOŚCI	Uwzględnienie w strategii rozwoju zawodowego i systemie oceny pracowników konieczności uznawania każdego rodzaju mobilności (międzynarodowej, sektorowej, interdyscyplinarnej, wirtualnej, itp.). Uwzględnienie odbycia stażu krajowego lub	Dziekanów Wydziałów Komisję ds. Rozwoju Kadr Naukowych i Dydaktycznych Komisję ds. Współpracy	01.2017-01.2021	Komisja ds. Rozwoju Uczelni Prorektorzy Rektor *****	01.2019 ** 01.2021 ***

		międzynarodowego jako istotnego element awansu.	Międzynarodowej Komisję ds. Oceny pracowników			
16	ZAANGAŻOWANIE SPOŁECZNE	Przeprowadzenie serii szkoleń dla naukowców, w jaki sposób przedstawiać ogółowi społeczeństwa działania naukowe, by były zrozumiałe dla osób nie będących specjalistami	Dziekanów Wydziałów Komisję ds. Nauki, Wdrożeń i Upowszechniania Wiedzy Komisję ds. Rozwoju Kadr Naukowych i Dydaktycznych Pełnomocnika Rektora ds. Współpracy ze Szkołami Średnimi Wydział Nauk Społecznych	06.2017-01.2021	Komisja ds. Rozwoju Uczelni Prorektorzy	01.2019 ** 01.2021 ***
		Włączenie się pracowników naukowo – dydaktycznych w zajęcia w ramach Uniwersytetu Otwartego, Uniwersytetu Trzeciego Wieku i przygotowywanego Uniwersytetu Młodego Naukowca (w drugim przypadku przygotowanie systemu premiującego tę formę działania).	Dziekanów Wydziałów Komisję ds. Nauki, Wdrożeń i Upowszechniania Wiedzy Komisję ds. Rozwoju Kadr Naukowych i Dydaktycznych Pełnomocnika	06.2017-01.2021	Komisja ds. Rozwoju Uczelni Prorektorzy	01.2019 ** 01.2021 ***

			Rektora ds. Współpracy ze Szkołami Średnimi Wydział Nauk Społecznych			
		Włączenie się SGGW w konsultacje społeczne zorganizowane przez MNiSW w zakresie projektu Uniwersytetu Młodego Naukowca.	Dziekanów Wydziałów Komisję ds. Nauki, Wdrożeń i Upowszechniania Wiedzy Komisję ds. Rozwoju Kadr Naukowych i Dydaktycznych Pełnomocnika Rektora ds. Współpracy ze Szkołami Średnimi Wydział Nauk Społecznych	Wykonane w 2016	Komisja ds. Rozwoju Uczelni Prorektorzy	04.2017
		Przygotowywanie projektu włączającego dzieci i młodzież w aktywności naukowe na poziomie zrozumiałym dla odbiorców (lata 2017-2020)..	Dziekanów Wydziałów Komisję ds. Nauki, Wdrożeń i Upowszechniania Wiedzy Komisję ds. Rozwoju Kadr Naukowych i	01.2017-12.2020	Komisja ds. Rozwoju Uczelni Prorektorzy	01.2019 ** 01.2021 ***

			Dydaktycznych Pełnomocnika Rektora ds. Współpracy ze Szkołami Średnimi Wydział Nauk Społecznych			
		Przygotowanie odpowiednich regulacji	Dziekanów Wydziałów Komisję ds. Nauki, Wdrożeń i Upowszechniania Wiedzy Komisję ds. Rozwoju Kadr Naukowych i Dydaktycznych Pełnomocnika Rektora ds. Współpracy ze Szkołami Średnimi Wydział Nauk Społecznych	06.2017-01.2021	Komisja ds. Rozwoju Uczelni Prorektorzy	01.2019 ** 01.2021 ***
17	REKRUTACJA (Kodeks)	SGGW ustaliła otwarte, efektywne, przejrzyste procedury rekrutacji, które zapewniają wsparcie i są dostosowane do rodzaju oferowanego stanowiska. Ponieważ jednak rezultaty ankiety wskazują, że zasada ta nie jest w	Dziekanów Wydziałów Biuro Nauki Biuro Spraw Osobowych Biuro Międzynarodowyc	Regularnie 1 w roku od 01.2017	Komisja ds. Rozwoju Uczelni	Pod koniec danego roku akademickiego (koniec września)*

		pełni realizowana zaplanowano upowszechnienie informacji dotyczących zasad zatrudniania.	h Projektów Badawczych			
18	DOBÓR KADR (Kodeks)	W celu zapewnienia aby komisje dokonujące doboru kandydatów reprezentowały różnorodne doświadczenia i kwalifikacje oraz wykazywały się odpowiednią równowagą płci, a także, w razie konieczności i możliwości, składały się z członków różnych branż (sektora państwowego i prywatnego) i dyscyplin przeprowadzona zostanie akcja informacyjna na wydziałach.	Dziekanów Wydziałów Biuro Spraw Osobowych	Regularnie 1 w roku od 01.2017	Komisja ds. Rozwoju Uczelni Prorektorzy Kanclerz	Pod koniec danego roku akademickiego (koniec września)*
19	UZNAWANIE KWALIFIKACJI (Kodeks)	Uwzględnienie w strategii rozwoju zawodowego i systemie oceny pracowników konieczności uznawania kwalifikacji akademickich i zawodowych, w tym kwalifikacji nieformalnych, w szczególności w kontekście mobilności międzynarodowej i zawodowej	Dziekanów Wydziałów Komisję ds. Rozwoju Kadr Naukowych i Dydaktycznych Biuro Nauki Biuro Sprawy Osobowych Biuro Współpracy Międzynarodowej	01.2017-01.2021	Komisja ds. Rozwoju Uczelni Prorektorzy	01.2019 ** 01.2021 ***
20	ODPOWIEDZIALNOŚĆ ZAWODOWA	Aby by zagwarantować, że badania naukowców mają znaczenie dla społeczeństwa i nie powielają	Dziekanów Wydziałów Komisja ds. Nauki,	01.2018-01.2021	Komisja ds. Rozwoju Uczelni Prorektorzy	09.2019 ** 01.2021 ***

		<p>przeprowadzonych wcześniej i w innym miejscu badań, przeprowadzona zostanie seria szkoleń i seminariów na temat znaczenia badań dla społeczeństwa, przestrzegania praw autorskich, odpowiedzialnego udostępniania wyników badań, itp., w tym szczególnie w zakresie objętym Kodeksem Pracownika Naukowego i Kodeksie Etyki Doktoranta Szkoły Głównej Gospodarstwa Wiejskiego w Warszawie.</p>	<p>Wdrożeń i Upowszechniania Wiedzy</p>			
21	WARUNKI PRACY	<p>Aby warunki pracy naukowców, w tym naukowców niepełnosprawnych, były w miarę potrzeby na tyle elastyczne, aby osiągnąć efektywne wyniki badań naukowych zgodnie z obowiązującymi przepisami krajowymi oraz krajowymi lub sektorowymi umowami zbiorowymi, podjęte zostaną działania lobbujące poprzez różne organizacje zrzeszające jednostki naukowe (np. KRASP itp.) o zmianę prawa pracy w zakresie zatrudniania w projektach oraz zwiększenia elastyczności</p>	<p>Rektora Dziekanów Wydziałów Kanclerza Pracowników SGGW będących członkami różnych organizacji zrzeszających jednostki naukowe</p>	Od 01.2017	<p>Komisja ds. Rozwoju Uczelni Prorektorzy Rektor *****</p>	<p>Pod koniec danego roku akademickiego (koniec września)*</p>

		zatrudnienia				
22	ODPOWIE- DZIALNOŚĆ	Aby naukowcy byli świadomi tego, że są odpowiedzialni wobec swoich pracodawców, grantodawców i innych odnośnych organów publicznych lub prywatnych, a także, z przyczyn etycznych, wobec ogółu społeczeństwa zaplanowano, przeprowadzenie serii szkoleń lub opracowanie instrukcji dla naukowców na temat konieczności przestrzegania przez naukowców zasad starannego, przejrzystego i efektywnego zarządzania finansami oraz współpracy z wszelkimi organami upoważnionymi do kontroli ich badań naukowych	Dziekanów Wydziałów Kwestura Biura SGGW odpowiedzialne merytorycznie za poszczególne źródła finansowania Biuro Nauki Audyt Wewnętrzny	01.2017-01.2021	Komisja ds. Rozwoju Uczelni Prorektorzy Kanclerz	01.2019 ** 01.2021 ***
23	RÓWNOWA- GA PŁCI	Aby zapewnić reprezentatywną równowagę traktowania płci na każdym szczeblu kadry, w tym na poziomie opiekunów naukowych i menedżerów, przygotowane zostaną zalecenia dotyczące zapewniania równowagi traktowania płci oraz przeprowadzona zostanie seria szkoleń dla naukowców i kadry zarządzającej. Planowane jest	Rektor Komisja ds. Rozwoju Uczelni Pełnomocnik Rektora ds. Równego Traktowania Biuro Spraw Osobowych Wydział Nauk Społecznych	01.2017-01.2021	Komisja ds. Rozwoju Uczelni Prorektorzy Kanclerz	01.2019 ** 01.2021 ***

		powołanie Pełnomocnika Rektora ds. Równego Traktowania				
--	--	--	--	--	--	--

* co roku

** monitoring średnio-okresowy

*** monitoring ostateczny

**** monitoring ostateczny planowany jest po dokonaniu ostatniego działania zaplanowanego w Planie działań

***** podległość określonych działań, potrzeba koordynacji działań na granicy kompetencji poszczególnych działań, możliwość efektywnego reagowania na pojawiające się sytuacje

***** członek zarządu KRASP odpowiedzialnego za prawodawstwo, codzienny kontakt z decydentami.